

III. Amtliche Bekanntmachungen

Bekanntmachungen von Gerichten	893
Bekanntmachungen von Liquidationen	902
Bekanntmachungen von Gemeindeverbänden, Städten und Gemeinden	902
Bekanntmachungen von Banken und Sparkassen	902
Bekanntmachungen von öffentlichen Ausschreibungen	904
Stellenausschreibungen anderer Behörden	
• Stellenausschreibung der Universität des Saarlandes. Vom 4. April 2007	904
• Stellenausschreibung der Universität des Saarlandes. Vom 10. April 2007	905
Sonstige Bekanntmachungen	
• Öffentlich-rechtliche Vereinbarung zwischen dem Lebacher Abfallzweckverband, vom 25. Oktober 2006 und dem Abfallzweckverband Eppelborn, vom 13. Dezember 2006, genehmigt am 22. März 2007	905

I. Amtliche Texte**Verordnungen**

140 **Verordnung**
über das Biosphärenreservat Bliesgau

Vom 30. März 2007

Auf Grund des § 10 Abs. 1 des Gesetzes zum Schutz der Natur und Heimat im Saarland — Saarländisches Naturschutzgesetz (SNG) — vom 5. April 2006 (Amtsbl. S. 726) verordnet die Landesregierung hinsichtlich Artikel 1 und 3;

auf Grund des § 20 Abs. 1 Satz 1 des Saarländischen Naturschutzgesetzes verordnet das Ministerium für Umwelt hinsichtlich Artikel 1 §§ 4 bis 7 und Artikel 2:

Artikel 1**Verordnung zur Festsetzung des Biosphärenreservats Bliesgau****§ 1****Zweck, Gliederung**

(1) Das Biosphärenreservat Bliesgau wird in den in § 2 beschriebenen Außengrenzen unter dem Namen „Biosphäre Bliesgau“ festgesetzt.

Das Gebiet wird in Binnenzonen nach § 10 Abs. 3 des Saarländischen Naturschutzgesetzes gegliedert, indem

die Grenzen der einzelnen Kernzonen und Pflegezonen festgesetzt werden; die verbleibende Fläche ergibt die Entwicklungszone.

(2) Für die einzelnen Kernzonen erfolgt in den §§ 3 bis 7 die Erklärung zu Naturschutzgebieten mit entsprechenden Regelungen.

(3) Die Pflegezonen werden in der Übersichtskarte zu dieser Verordnung in ihren Grenzen dargestellt. Die Regelungen zu ihrem Schutz und die parzellengenaue Abgrenzung der Pflegezonen erfolgen in eigenen Verordnungen, soweit die Flächen nicht bereits als Naturschutzgebiete oder Landschaftsschutzgebiete ausgewiesen sind. Pflegezonen innerhalb gemeldeter Europäischer Schutzgebiete sollen als NATURA-2000-Schutzgebiete nach § 24 Abs. 3 des Saarländischen Naturschutzgesetzes, die übrigen als Landschaftsschutzgebiete nach § 18 des Saarländischen Naturschutzgesetzes ausgewiesen werden.

§ 2**Außengrenzen**

(1) Die Gemeinden

- **Kirkel**
- **Mandelbachtal**
- **Gersheim**
- **Kleinblittersdorf** und die
- **Stadt Blieskastel**

sowie von der Stadt St. Ingbert die Gemeindebezirke **Hassel und Oberwürzbach**

und von der Stadt Homburg die Gemeindebezirke **Kirrberg, Einöd und Wörschweiler**

gehören **vollständig** zur Biosphäre Bliesgau.

Darüber hinaus gehören folgende Teilflächen zur Biosphäre Bliesgau:

In der Stadt Homburg

- das auf den Gemarkungen Homburg und Bruchhof-Sanddorf liegende Naturschutzgebiet „Closenbruch“ gemäß Verordnung vom 19. September 1990 (Amtsbl. S. 1106) und das auf der Gemarkung Homburg liegende Naturschutzgebiet „Höllengraben“ gemäß Verordnung vom 7. Februar 1989 (Amtsbl. S. 329),
- die auf den Gemarkungen Homburg und Beeden-Schwarzenbach liegenden Teilflächen der Landschaftsschutzgebiete L6.02.01 und L6.02.04 gemäß Verordnung vom 6. Februar 2006 (Amtsbl. S. 309) und
- weitere die obigen Schutzgebiete verbindende Flächen auf den Gemarkungen Homburg, Beeden-Schwarzenbach und Bruchhof-Sanddorf, deren Ausdehnung in der anliegenden Übersichtskarte dargestellt ist.

In der **Stadt St. Ingbert** die Flächen auf den Gemarkungen St. Ingbert und Rohrbach südlich der Autobahn A 6.

(2) Die sich aus dieser Beschreibung ergebende Außengrenze ist in der anliegenden Übersichtskarte dargestellt.

Die Biosphäre Bliesgau umfasst eine Fläche von **32.898 Hektar**; davon werden insgesamt 984 Hektar als Kernzonen festgesetzt und ca. 6.583 Hektar als Pflegezonen dargestellt.

(3) Die Außengrenzen und die Binnenzonen der Biosphäre Bliesgau können insbesondere innerhalb der Grenzen der in Abs.1 aufgeführten Gemeinden sowie Städte gemäß § 10 Abs. 1 des Saarländischen Naturschutzgesetzes durch Änderung dieser Verordnung neu gefasst werden.

**§ 3
Kernzonen**

(1) Die im Folgenden näher beschriebenen Flächen werden als Kernzonen der Biosphäre Bliesgau zu Naturschutzgebieten gemäß § 16 des Saarländischen Naturschutzgesetzes erklärt:

1. Taubental, 426 Hektar, in der

Gemeinde Kirkel,

Gemarkung Kirkel-Neuhäusel,

vollständig Parzellen Nr. 410, 411, 412, 414, 415, 415/2, 416, 417, 417/2, 417/3, 418, 419, 420, 421, 422, 422/2, 423, 424, 424/2, 424/3, 424/4, 424/5, 424/6, 430, 435, 436, 437, 503/3, 1080/2, 1081/8, 1112/2, 1126, 1127, 1128, 1129, 1130, 1131, 1132, 1132/1,

1134, 1135, 1136, 1137/2, 1137/3, 1138, 1138/2, 1139, 1140, 1147, 1148, 1149, 1151, 1152, 1153, 1154, 1155, 1156, 1157, 1157/2, 1157/3, 1158, 1159, 1159/2, 1160, 1160/2, 1161, 1161/2, 1163, 1164, 1165, 1165/2, 1166, 1166/2, 1166/3, 1166/4, 1167, 1167/2, 1167/3, 1167/4, 1168, 1168/2, 1169, 1169/2, 1169/3, 1169/4, 1170, 1172, 1172/2, 1172/3, 1172/4, 1172/5, 1172/6, 1172/8, 1173, 1173/2, 1174, 1174/2, 1174/3, 1174/4, 1174/5, 1174/6, 1174/7, 1174/8, 1174/9, 1176, 1176/2, 1183, 1184, 1185, 1185/2, 1185/4, 1186, 1187,

angeschnitten Parzellen-Nr. 1143, 1171, 1175,

Gemarkung Limbach,

vollständig Parzellen-Nr. 3129/2, 3195/5.

Stadt Blieskastel,

Gemarkung Lautzkirchen,

vollständig Parzellen-Nr. 1854, 1854/2, 1855, 1859/2,

angeschnitten Parzellen-Nr. 1849/4.

Stadt Homburg,

Gemarkung Wörschweiler,

vollständig Parzellen-Nr. 179.

Die Abgrenzung entspricht den Waldabteilungen 5211, 5212, 5218, 5219, 5220, 5221, 5222, 5223, 5224, 5225, 5226, 5227, 5228, 5229.

Diese Kernzone stellt sich als Laubmischwald auf Buntsandstein mit Nadelholzanteilen auf den Höhenlagen dar.

2. Moorseifers, 32 Hektar, in der

Stadt Blieskastel,

Gemarkung Altheim,

angeschnitten Parzellen-Nr. 5267.

Die Abgrenzung entspricht den Waldabteilungen Nr. 5235 und 5234.

Diese Kernzone stellt sich als Laubwald mit über 100jährigen Buchen- und Eichenbeständen am Übergang von Buntsandstein in Muschelkalk dar.

3. Kalbenberg Süd, 31 Hektar, in der

Gemeinde Gersheim,

Gemarkung Rubenheim,

angeschnitten Parzellen-Nr. 644/5, 1090/9, 1090/2.

Die Abgrenzung entspricht der Waldabteilung Nr. 5281 (A1, b1, a2, b2).

Diese Kernzone stellt sich als Laubwald mit hohem Eschenanteil und inselartigen Mittelwaldbeständen mit hohem Sukzessionsflächenanteil dar.

4. Baumbusch, 150 Hektar, in der

Gemeinde Gersheim,

Gemarkung Gersheim,

vollständig Parzellen-Nr. 2229, 2307, 2483/1, 2490/1,

2514/1, 2515/1, 2531/1,

angeschnitten Parzellen-Nr. 2306/13, 2308, 2310, 2311, 2312,

Gemarkung Medelsheim,

vollständig Parzellen-Nr. 968, 1513/3, 1547, 1548/1,

angeschnitten Parzellen-Nr. 967/1, 1510, 1511, 1512,

Gemarkung Niedergailbach,

vollständig Parzellen-Nr. 1720/2, 1720/3, 1721, 1721/2, 1722, 1723/2, 1724.

Diese Kernzone ist seit 1985 auf Teilflächen als Naturwaldzelle ausgewiesen und stellt sich als Laubwald auf Muschelkalk mit ehemaligen Steinbrüchen, inselartigen Mittelwaldbeständen und hohem Höhlenbaumanteil dar.

5. Pfänderbachtal, 45 Hektar, in der Stadt Homburg,

Gemarkung Homburg-Einöd,

vollständig Parzellen-Nr. 989, 989/2, 989/3, 989/4, 991, 994, 1030, 1030/2, 1030/3, 1031, 1107/1, 1110/1, 1500/6, 3150, 3187, 3256/1, 3256/2, 3256/6, 3267, 3268, 3269, 3270, 3271, 3272, 3273, 3274, 3297/1, 3300, 3301, 3302, 3304,

angeschnitten Parzellen-Nr. 3264, 3289, 3306.

Diese Kernzone stellt sich als Laubwald auf Buntsandstein dar.

6. Kleinblittersdorfer Wald, 51 Hektar, in der Gemeinde Kleinblittersdorf,

Gemarkung Kleinblittersdorf,

vollständig Parzellen-Nr. 3, 6, 9, 206,

angeschnitten Parzellen-Nr. 4, 5/1, 8, 10, 11/1, 17, 18, 209/1, 210/1, 220/1, 220/2, 220/4.

Die Abgrenzung entspricht den Waldabteilungen Nr. 1006 (a00, b10, b20, c10, c20, x00), 1007 (b00, x00), 1008 (a00, b00, x10, x20, x30).

Diese Kernzone stellt sich als mittelalter Laubholzbestand dar.

7. Böckweiler Wald, 58 Hektar, in der Stadt Blieskastel,

Gemarkung Breitfurt,

angeschnitten Parzellen-Nr. 3294, 3294/2, 3297.

Die Abgrenzung entspricht den Waldabteilungen 5263 (1, 2, X), 5262 (1 (teilweise), 2, 3, 4), 5261 (b1, b2, X).

Diese Kernzone stellt sich als mittelalter Laubholzbestand auf Muschelkalk mit hohen Ahorn- und Escheanteilen dar.

8. Lindenfels, 110 Hektar, in der Stadt Blieskastel,

Gemarkung Alschbach,

vollständig Parzellen-Nr. 508/3, 509, 510, 605/2, 681, 682, 684, 688/1, 691, 694, 707, 707/2, 708, 708/3, 709, 710, 711, 712, 713, 713/2, 725, 753, 771, 772, 773, 788/1, 790/2, 800, 801, 802, 803/1, 818/1, 819, 820, 821, 823, 827, 827/2, 828, 829, 831, 833/1, 836, 837, 838, 838/3, 839, 839/2, 843, 844, 845, 846,

angeschnitten Parzellen-Nr. 657/2, 670/1, 723/1, 753/18,

Gemarkung Biesingen,

vollständig Parzellen-Nr. 755, 756, 757/2, 758, 759, 760, 761, 762, 763, 764, 765, 766, 767, 768, 769, 770, 771, 772, 776, 778, 779, 780, 781, 782, 783, 792, 793, 794, 795,

angeschnitten Parzellen-Nr. 777, 663/5,

Gemarkung Niederwürzbach,

vollständig Parzellen-Nr. 401/1, 403, 403/2, 404, 405, 406, 406/2, 408/2, 414, 415, 417, 421, 422, 422/4, 423/3, 428, 429, 430, 433, 438/1, 452/3, 454/3, 455/2, 470/1, 477/2, 480/1, 597/7,

angeschnitten Parzelle 447/5,

Gemarkung Lautzkirchen,

vollständig Parzellen-Nr. 1240, 1241, 1242, 1243, 1248/1, 1252/1, 1274, 1279/1, 1297/1, 1300/1, 1309, 1331/1, 1333, 1337, 1338, 1349, 1349/2, 1350/6, 1354/1, 1361/1, 1369, 1370, 1387/3, 1392/3, 1404/1, 1408,

angeschnitten Parzellen-Nr. 1275, 1350/5, 1371/1.

Diese Kernzone stellt sich als Laubwald auf Buntsandstein am Übergang zu Muschelkalk mit hohen Nadelholzanteilen dar.

9. Ehemaliges Kalkbergwerk, 76 Hektar, in der Gemeinde Gersheim,

Gemarkung Gersheim,

vollständig Parzellen-Nr. 1013, 1013/13, 1013/14, 1014, 1014/2, 1014/3, 1015, 1261, 1262/2, 1273/1,

angeschnitten Parzellen-Nr. 928, 1009, 1010/1, 1010/4, 1016, 1017/1, 1221/1, 1221/2, 1239/1, 1278/6, 256/25.

Diese Kernzone stellt sich als Laubmischwald auf Muschelkalk mit hohen Biotopholzanteilen in Hanglage dar.

(2) Die Flächen der Kernzonen sind in den anliegenden Übersichtskarten in ihren Umrissen erkennbar; die genauen Abgrenzungen sind in parzellenscharfen Karten dargestellt. Diese Karten können bei den jeweiligen Gemeinden und beim Ministerium für Umwelt eingesehen werden.

(3) Die Flächen der Kernzonen sollen sich weitestgehend ungestört von menschlichen Nutzungen und Eingriffen urwaldartig entwickeln können. Sie dienen Zwecken des Arten- und Biotopschutzes, insbesondere für Algen, Moose, Flechten, Pilze, Farne, waldbundene Vögel, Kleinsäuger und Insekten. Als forstliche Dauerversuchsflächen dienen sie der Erforschung der Lebensvorgänge in ungestörten Waldökosystemen.

(4) Die Flächen der Kernzonen zu Abs. 1, Nr. 2, 3, 4, 6 und 9 erfüllen die Kriterien des europäischen Schutzgebietssystems NATURA 2000 gemäß der Richtlinie 92/43/EWG des Rates vom 21. Mai 1992 zur Erhaltung der natürlichen Lebensräume sowie der wildlebenden Tiere und Pflanzen (ABl. EG Nr. L 206 S. 7), zuletzt geändert durch die Richtlinie 97/62/EG vom 27. Oktober 1997 (ABl. EG Nr. L 305 S. 42).

(5) Die Flächen der Kernzonen zu Abs. 1, Nr. 2, 3, 4, 6 und 9 erfüllen die Kriterien als Gebiete von gemeinschaftlicher Bedeutung nach der Richtlinie 79/409 EWG vom 2. April 1979 (ABl. EWG Nr. L 103 /1), zuletzt geändert durch Richtlinie 97/49/EG vom 29. Juli 1997 (ABl. EG Nr. L 223/9) über die Erhaltung der wildlebenden Vogelarten (Europäische Vogelschutzrichtlinie) für Arten nach Anhang I.

§ 4

Verbote und Regelungen in Kernzonen

(1) Entsprechend §16 Abs. 2 des Saarländischen Naturschutzgesetzes sind alle Handlungen und Maßnahmen verboten, die auf den Flächen der Kernzonen zu einer Zerstörung, Beschädigung, Veränderung oder zu einer nachhaltigen Störung führen können.

Insbesondere ist verboten:

1. Land- oder forstwirtschaftliche Nutzungen vorzunehmen,
2. Bauliche Anlagen zu errichten, auch solche, die keiner Baugenehmigung bedürfen,
3. Mit motorgetriebenen Fahrzeugen zu fahren,
4. Tiere oder Pflanzen einzubringen, zu entnehmen, zu schädigen oder zu stören,
5. Hunde frei laufen zu lassen,
6. Entwässerungsmaßnahmen vorzunehmen,
7. Flächen der Kernzonen außerhalb der Wege zu betreten.

(2) Die Nutzung rechtmäßig bestehender Wege, Straßen, Leitungen, Gewässer und Einrichtungen ist im Rahmen bestehender Nutzungsrechte und Pachtverträge zulässig.

(3) Verkehrssicherungsmaßnahmen und Arbeiten zur Unterhaltung und Instandsetzung von Anlagen nach Absatz 2 sind ausschließlich in der Zeit vom 15. August bis 1. März zulässig; bei Gefahr im Verzug und bei Unaufschiebbarkeit dürfen Arbeiten in der übrigen Zeit vorgenommen werden.

(4) Die Ausübung der Jagd ist nach § 30 des Saarländischen Jagdgesetzes vom 27. Mai 1998 (Amtsbl. S. 638), zuletzt geändert durch Artikel 3 Abs. 9 des Gesetzes vom 5. April 2006 (Amtsbl. S. 726) in der jeweils geltenden Fassung zulässig.

(5) Erdarbeiten zur Sicherung, wissenschaftlichen Dokumentation und Bergung von Bodendenkmälern nach § 20 des Saarländischen Denkmalschutzgesetzes vom 19. Mai 2004 (Amtsbl. S. 1498) in der jeweils geltenden Fassung sind im Einvernehmen mit der obersten Naturschutzbehörde zulässig.

(6) Die bisher rechtmäßig ausgeübte Wassergewinnung ist zulässig.

§ 5

Ausnahmen in Kernzonen

Die oberste Naturschutzbehörde kann im Einzelfall von Verboten nach § 4 für eine bisher rechtmäßig durchgeführte Nutzung oder für Maßnahmen geringen Umfanges Ausnahmen zulassen, wenn dadurch der Schutzzweck gemäß § 3 Abs. 3 nicht beeinträchtigt wird. § 50 des Saarländischen Naturschutzgesetzes bleibt unberührt.

§ 6

Duldungspflicht in Kernzonen

Die Eigentümerinnen, Eigentümer und Nutzungsberechtigten von Grundstücken innerhalb der Naturschutzgebiete haben zu dulden, dass

1. die Grenzen des Schutzgebietes durch Aufstellung des amtlichen Schildes „Naturschutzgebiet“ gekennzeichnet werden,
2. in das Liegenschaftskataster der Hinweis „Naturschutzgebiet“ aufgenommen wird.

§ 7

Ordnungswidrigkeiten in Kernzonen

Ordnungswidrig nach § 52 Abs. 1 Nr. 4 Saarländisches Naturschutzgesetz handelt, wer auf Flächen der Kernzonen entgegen § 4 Abs. 1 Satz 2

- Nr. 1 land- oder forstwirtschaftliche Nutzung vornimmt,
- Nr. 2 bauliche Anlagen errichtet,
- Nr. 3 mit einem motorgetriebenen Fahrzeug fährt,
- Nr. 4 Tiere und Pflanzen einbringt, entnimmt, schädigt oder stört,
- Nr. 5 Hunde frei laufen lässt,
- Nr. 6 Entwässerungsmaßnahmen vornimmt

oder

Flächen der Kernzonen entgegen § 4 Abs. 1 Satz 2 Nr. 7 außerhalb der Wege betritt.

Artikel 2

Folgeänderungen anderer Verordnungen

(1) In § 1 Abs. 2 Satz 2 der Verordnung über das Naturschutzgebiet Südlicher Bliessgau/Auf der Lohe vom 26. März 2004 (Amtsbl. S. 786), geändert durch Artikel 7 Abs. 9 der Verordnung vom 24. Januar 2006 (Amtsbl. S. 174), werden nach dem Wort „Hanickel“ die Wörter „sowie die Kernzonen der Biosphäre Bliessgau Nummer 3: **Kalbenberg Süd** auf den Gemarkungen Ballweiler, Rubenheim und Wolfersheim, 31 Hektar, und Nummer 9: **Ehemaliges Kalkbergwerk** auf der Gemarkung Gersheim, 76 Hektar“ angefügt.

(2) In § 1 Abs. 2 der Verordnung über die Naturschutzgebiete „Naturwaldzellen im Saarland“ vom 28. Januar 2000 (Amtsbl. S. 470), zuletzt geändert durch die Verordnung vom 30. Juli 2004 (Amtsbl. S. 1734), wird die NSG-Nr. 96 mit den Angaben „96, **Baumbusch**, 23, Gersheim, 5232“ gestrichen.

Artikel 3

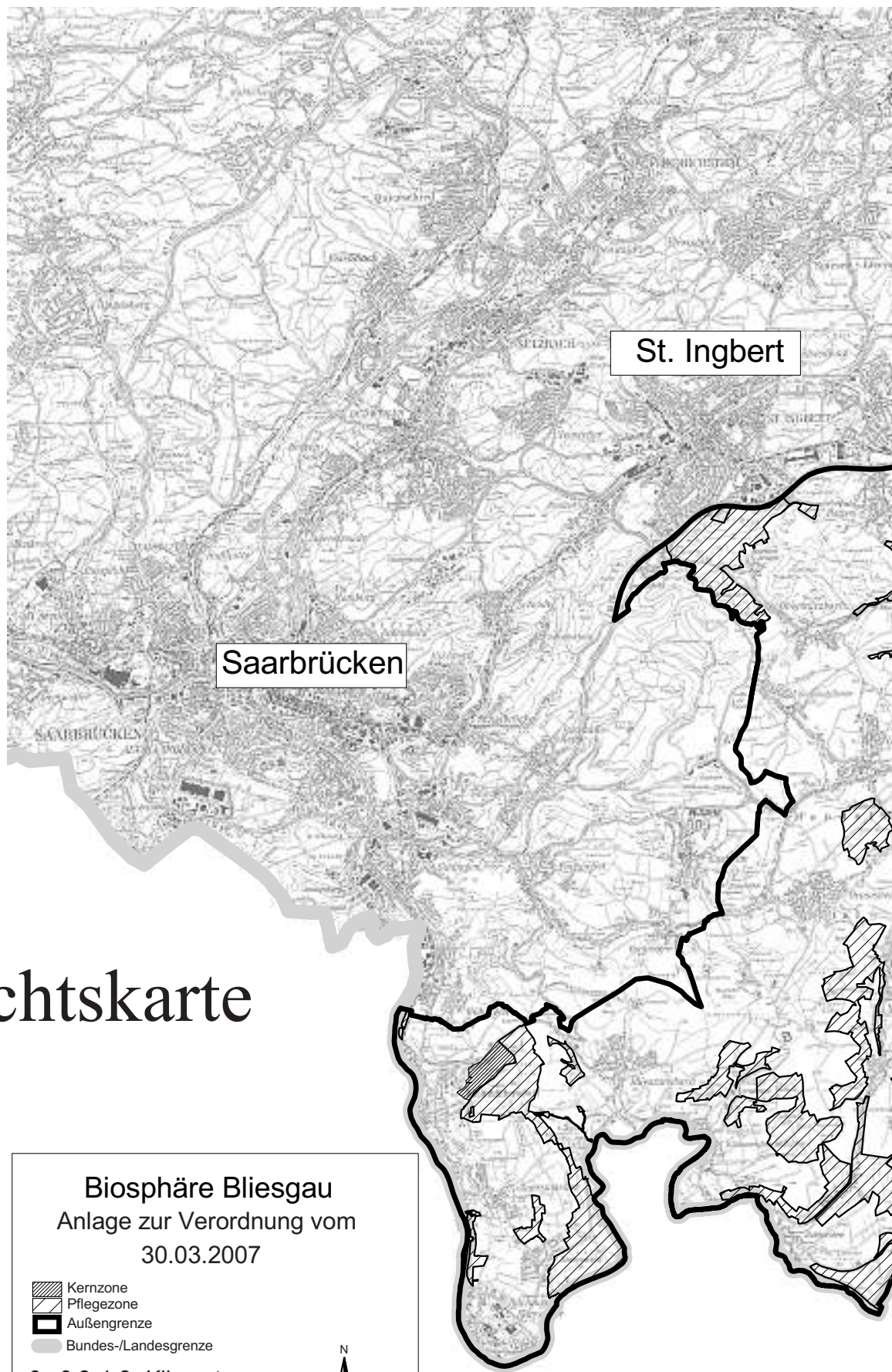
Inkrafttreten

Diese Verordnung tritt am Tage nach der Verkündung im Amtsblatt des Saarlandes in Kraft.

Saarbrücken, den 30. März 2007


Die Regierung des Saarlandes:

Müller	Dr. Georgi
Jacoby	Hecken
Rauber	Schreier
Kramp-Karrenbauer	Mörsdorf



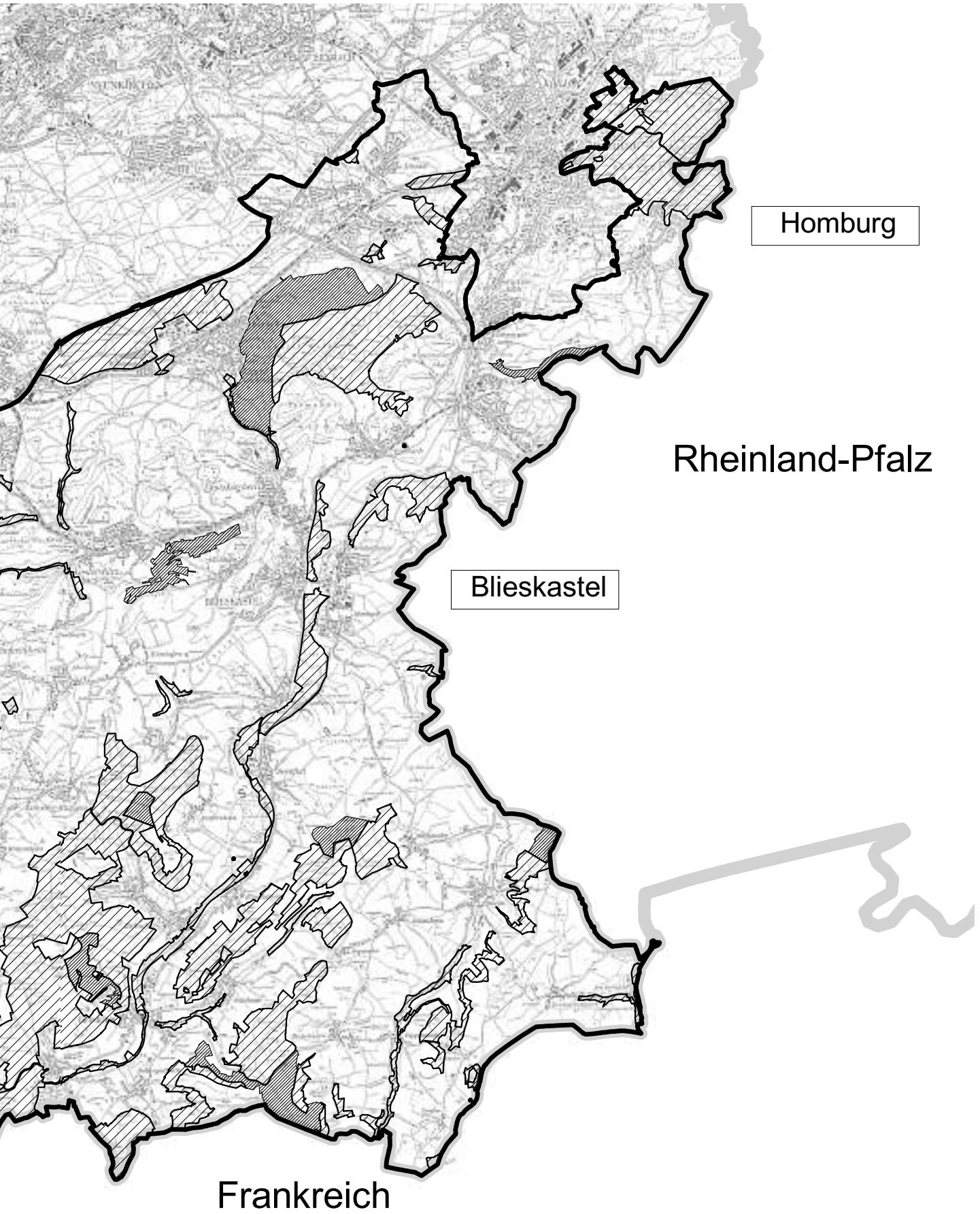
Übersichtskarte

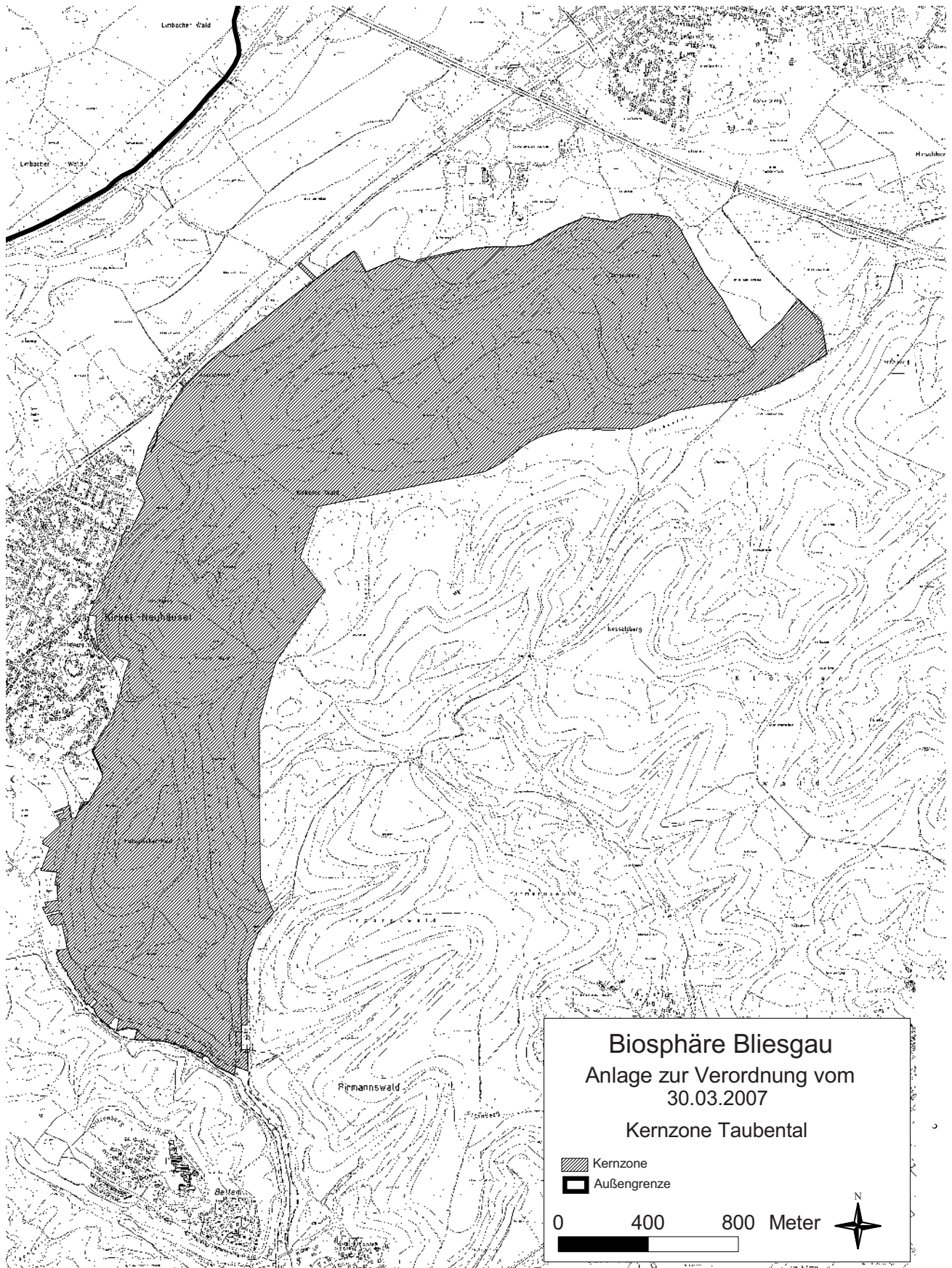
Biosphäre Bliesgau
Anlage zur Verordnung vom
30.03.2007

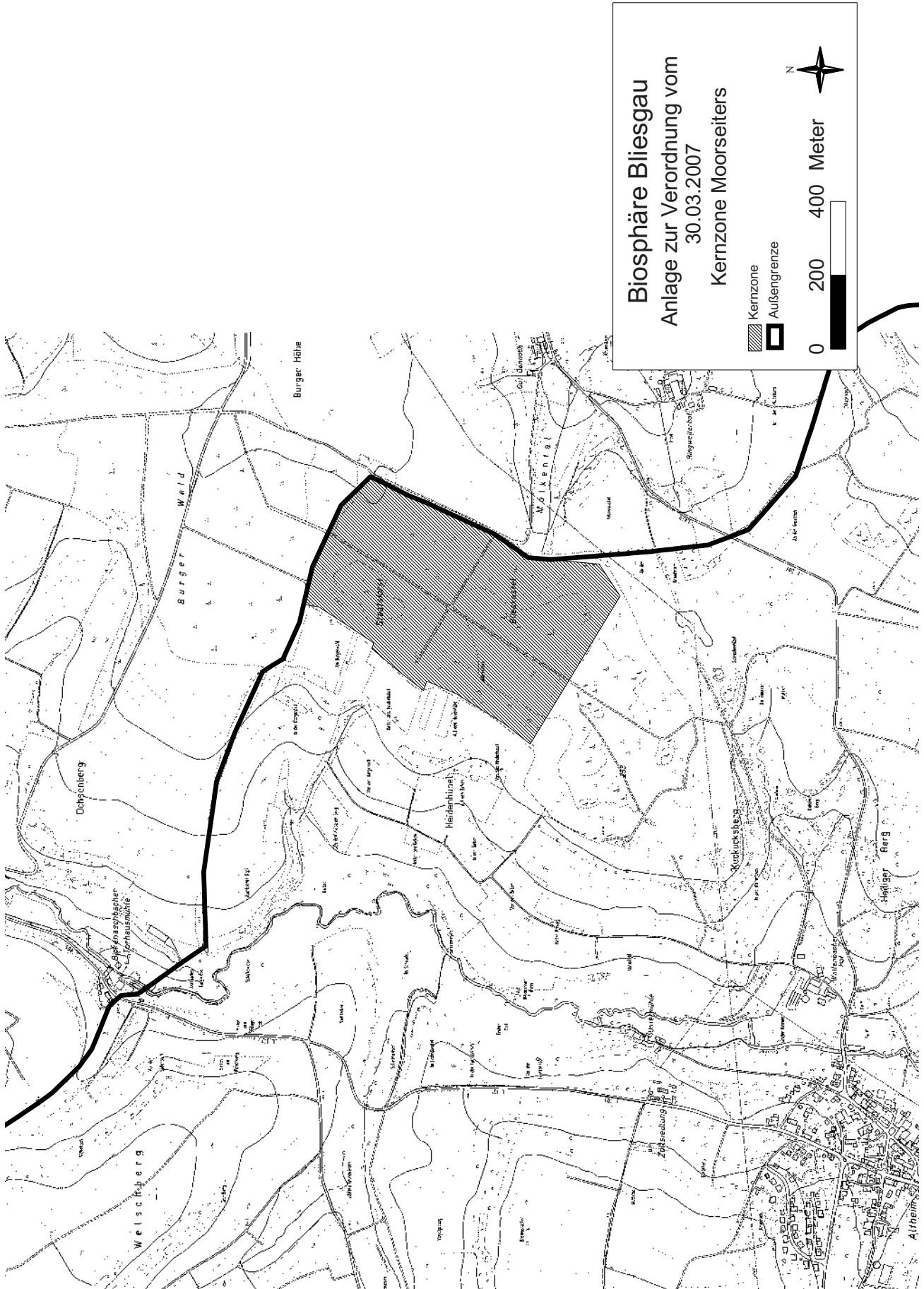
-  Kernzone
-  Pflegezone
-  Außengrenze
-  Bundes-/Landesgrenze

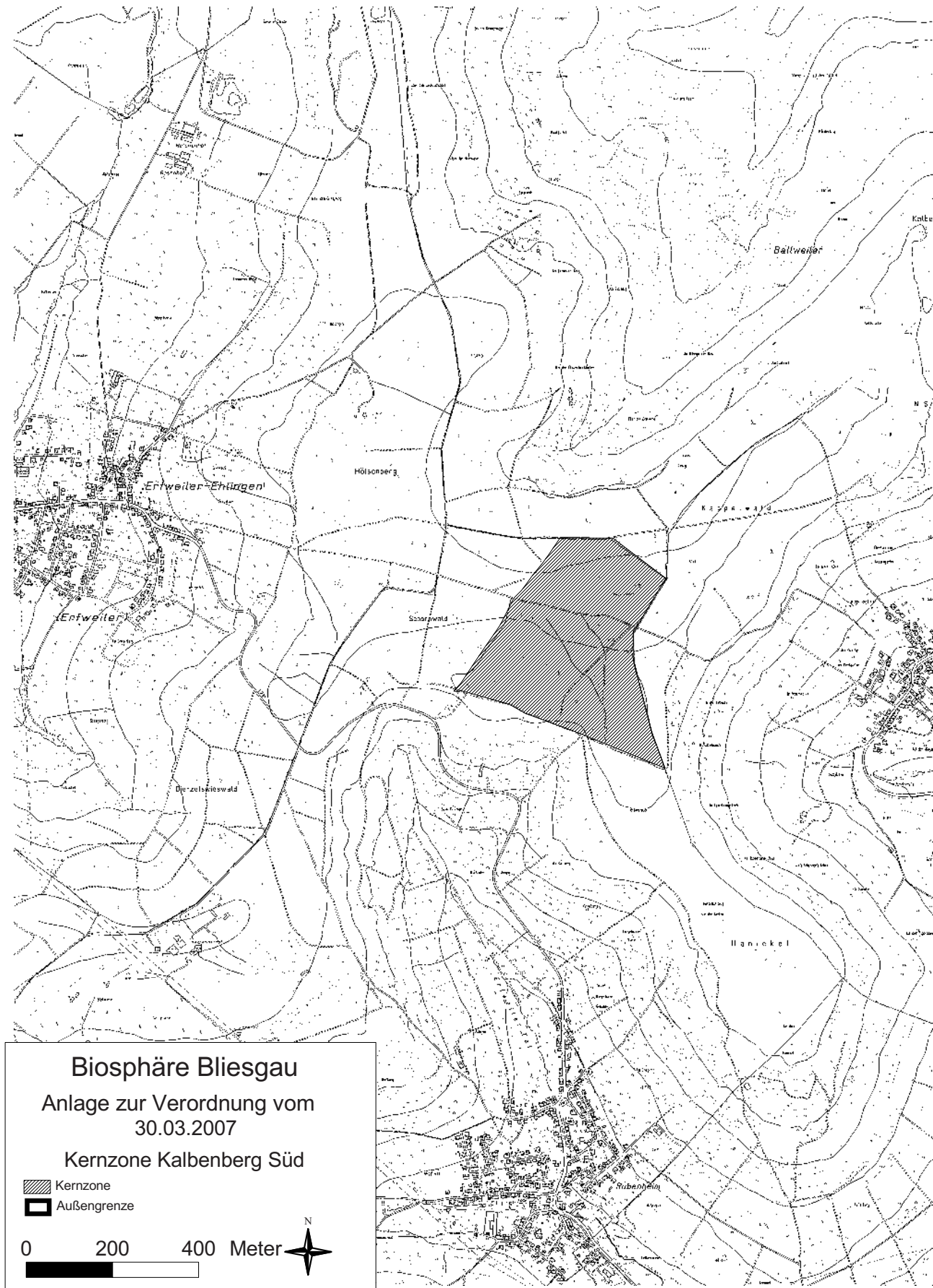
0 0.8 1.6 Kilometer











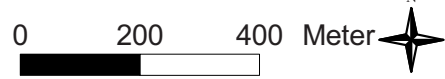


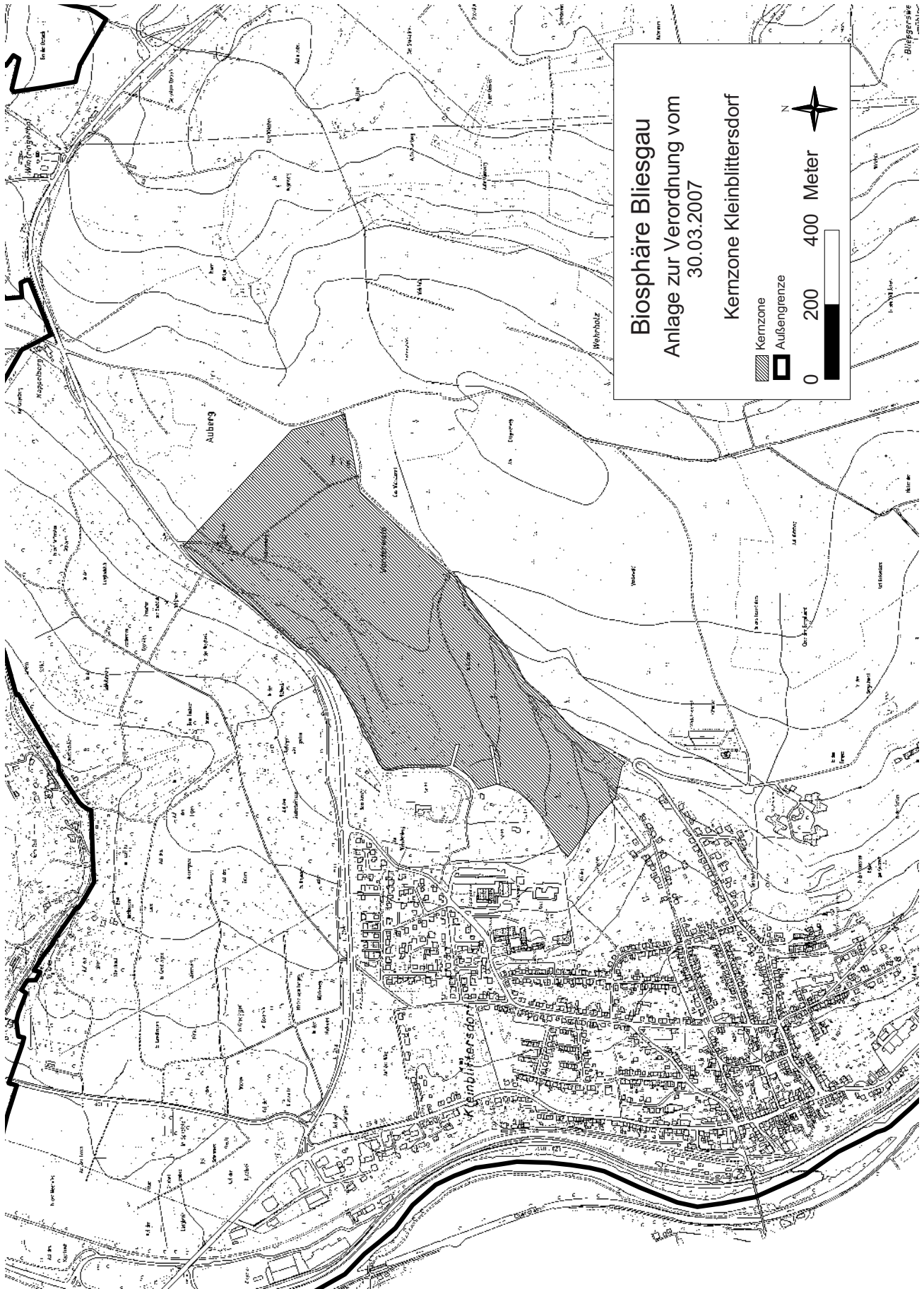
Biosphäre Bliesgau

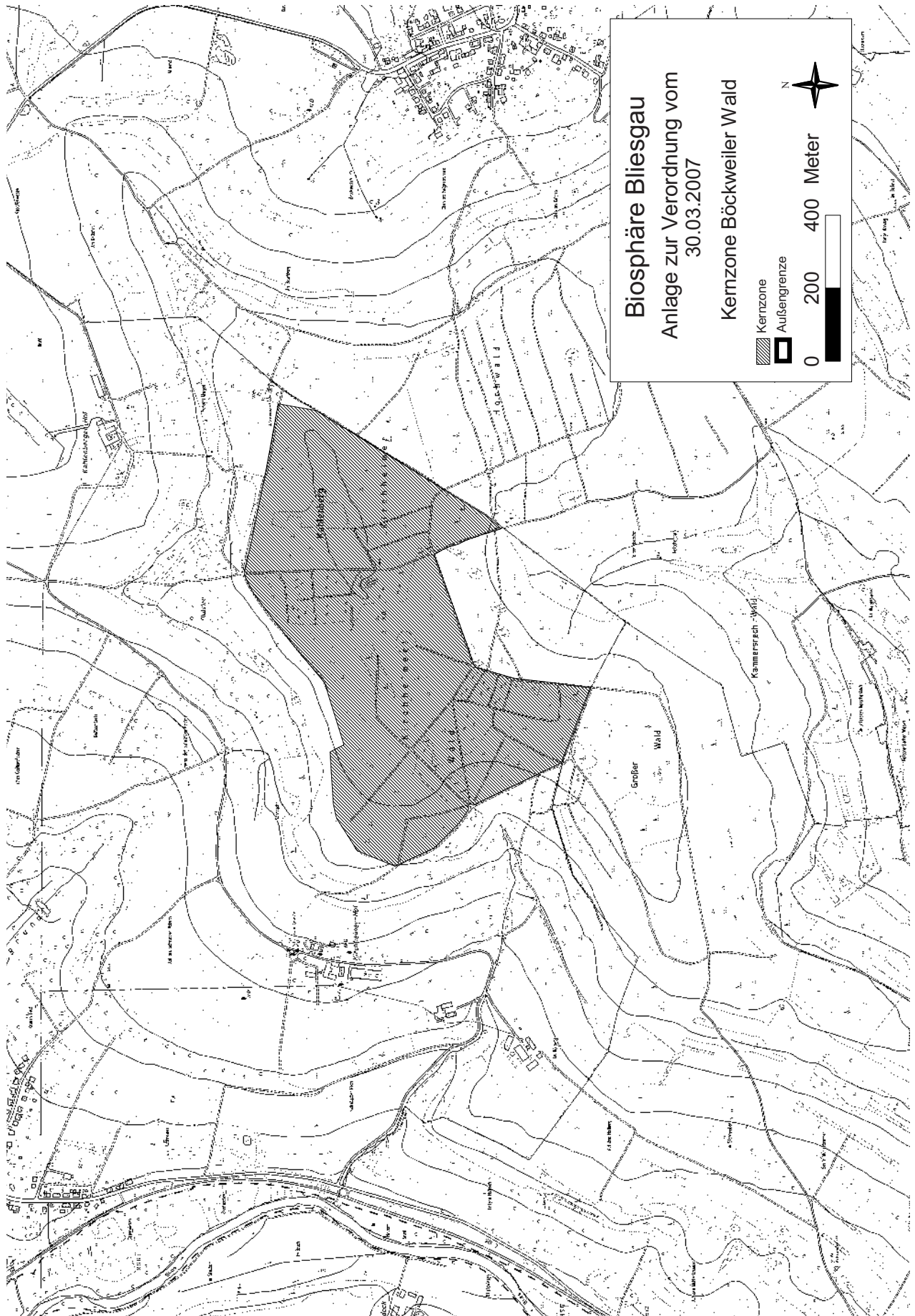
Anlage zur Verordnung vom
30.03.2007

Kernzone Kalbenberg Süd

-  Kernzone
-  Außengrenze







Biosphäre Bliesgau

Anlage zur Verordnung vom
30.03.2007

Kernzone Bockweiler Wald

-  Kernzone
-  Außengrenze

