

## AKTENAUSFERTIGUNG

Dateiname: Abnahmevermerk Aufträge 33und34-12.doc  
Pfad: J:\GB5\FB5.1\Gepp\_Niels\2.3 Pflegemaßnahmen\2.3.3 Aufträge\Kühnbruch\2012\Abnahmevermerk  
Aufträge 33und34-12.doc

Landesamt für Umwelt- und Arbeitsschutz • Postfach 10 24 61 • 66024 Saarbrücken

### Geschäftsbereich 5

Natur und Boden

Stephanie Diversy

AZ.: 5.1/2.3.3-6/BEX-KIR/Div

Telefon: 0681 8500-1386

Fax: 0681 8500-1384

E-Mail: lua@lua.saarland.de

Datum: **31. OKT. 2012**

#### Kundendienstzeiten:

Mo-Fr 08:00-12:00 Uhr

Mo-Do 13:00-15:30 Uhr

## Abnahmevermerk

### Pflegemaßnahmen in den Naturschutzgebieten „Kühnbruch“ und „Kirkeler Bachtal“

#### Ausstechen und entsorgen von Riesenbärenklau in 2 Arbeitsgängen

#### Zwei Aufträge an Herrn Timotheus Emanuel, Bliesgersweiler Mühle in Kleinblittersdorf vom 29. Juni 2012; Auftrags-Nrn. 33/12 und 34/12

Die beauftragten Arbeiten umfassen das Ausstechen und ordnungsgemäße Entsorgen auf abgegrenzten Flächen der beiden genannten Naturschutzgebiete.

Die Arbeiten waren in zwei Pflegegängen durchzuführen der Arbeits-Aufwand und das anfallende Material wurden geschätzt.

Die Firma Emanuel hat pro Arbeitsgang eine Rechnung vorgelegt, die jeweils die geleisteten Arbeiten in beiden Gebieten enthält (1. Abschl. 1731 vom 17.07.2012, Rechn. 1759 vom 09.09.2012).

Die Abnahme der Maßnahme erfolgte im August durch einen Mitarbeiter des LUA, FB 5.1 (Herrn P. Brill). Es wird bestätigt, dass alle Bärenklaupflanzen gerodet und entsorgt wurden, die bearbeitete Fläche entspricht der beauftragten.

Die in Rechnung gestellten Beträge können in vollem Umfang angewiesen werden. Die Prüfung schließt für das Gebiet Kirkeler Bachtal mit 1.230,51 € (Auftrag 33/12) und für das Gebiet Kühnbruch mit 1.471,28 € (Auftrag 34/12).

Saarbrücken, den **31. OKT. 2012**

Für den Auftragnehmer:

.....  
(Unterschrift)

Für den Auftraggeber:

i. A. *S. Diversy (BIF)*  
.....  
(Unterschrift)

## ENTWURF

Dateiname: Auftrag 34-12 Emanuell.doc  
Pfad: J:\GB5\FB5.1\Gepp\_Niels\2.3 Pflegemaßnahmen\2.3.3  
Aufträge\Kühnbruch\2012\Auftrag 34-12 Emanuell.doc

Landesamt für Umwelt- und Arbeitsschutz • Postfach 10 24 61 • 66024 Saarbrücken

Firma GaLaBau Emanuel  
Herrn Timotheus Emanuel  
Bliesgersweilermühle 11  
664271 Kleinblittersdorf

	Kühnbruch	34112
1 Absch	18h x 40,50	729,00
	0,25 to x 310,20	77,55
		<hr/>
		806,55
Schluss	10h x 40,50	405,00
	0,08 to	24,82
		<hr/>
		429,82
		<hr/>
		1236,37
		+ 234,91
		<hr/>
		1471,28

Datum: 29. JUNI 2012

Kundendienstzeiten:  
Mo-Fr 08:00-12:00 Uhr  
Mo-Do 13:00-15:30 Uhr

## Pflegemaßnahme in dem Naturschutzgebiet (NSG) „Kühnbruch“

### Ausstechen und Entsorgen von Riesenbärenklau

Ihr Angebot Nr. 1350 vom 10.05.2012

### Auftragserteilung (Auftrags-Nr. 34/12)

Guten Tag,

auf Grundlage Ihres Angebots Nr. 1350 vom 10.05.2012 erteile ich Ihnen hiermit folgenden Auftrag:

Beseitigung von Riesenbärenklau in zwei Pflegedurchgängen durch Ausstechen und Abfahren der Pflanzen (1. Mal beim Blühen und 2. Mal bei der Nachblüte).

Das Pflanzenmaterial ist fachgerecht zu entsorgen.

Mit der Umsetzung der Maßnahme kann direkt begonnen werden.

Entsprechend Ihrem Angebot wird die Arbeitsstunde in Schutzkleidung mit **40,50 € zzgl. MwSt.** und die Entsorgung mit **155,10 € zzgl. MwSt.** für geschätzte 0,50 to Material vergütet.

Die Arbeitszeit wird auf max. 20 Stunden je Pflegedurchgang geschätzt.

Der Auftrag ist begrenzt auf eine Summe von **max. 1.775,10 € zzgl. MwSt.** Eine Überschreitung der Auftragssumme ist nur nach vorheriger Rücksprache mit dem LUA (Fachbereich 5.1) zulässig.

Über die tatsächlich notwendigen Arbeitsstunden und die tatsächliche Menge an zu entsorgendem Pflanzenmaterial ist bei Rechnungstellung ein Nachweis vorzulegen.

Die Auftragssumme beinhaltet alle Nebenkosten.

Die Rechnungsstellung erfolgt an das LUA in doppelter Ausführung.

Freundliche Grüße

*Dis 28.06.12*

Dietmar Eisinger

Anlage

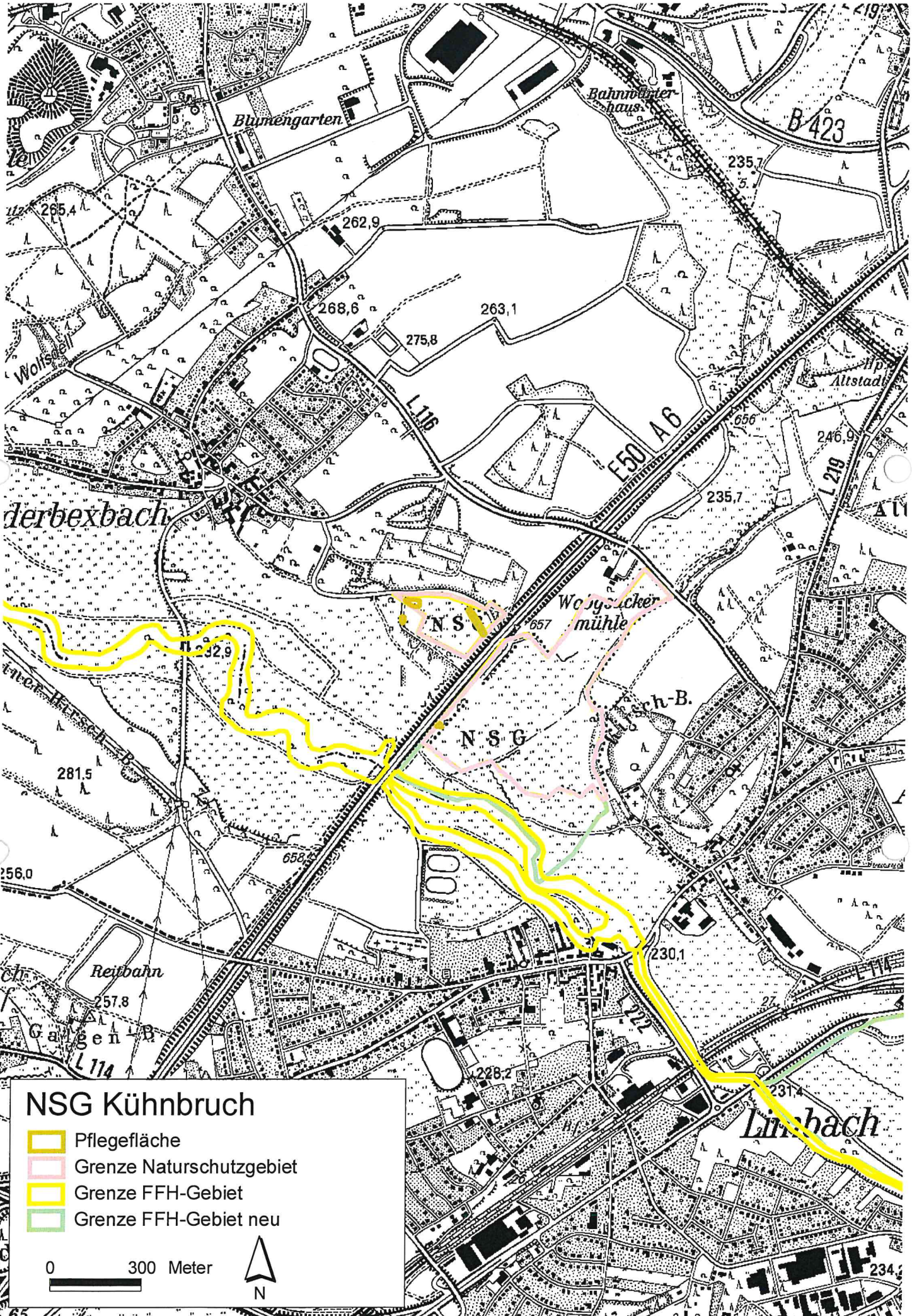
*DrV 26106/12*

*Sc 28106*

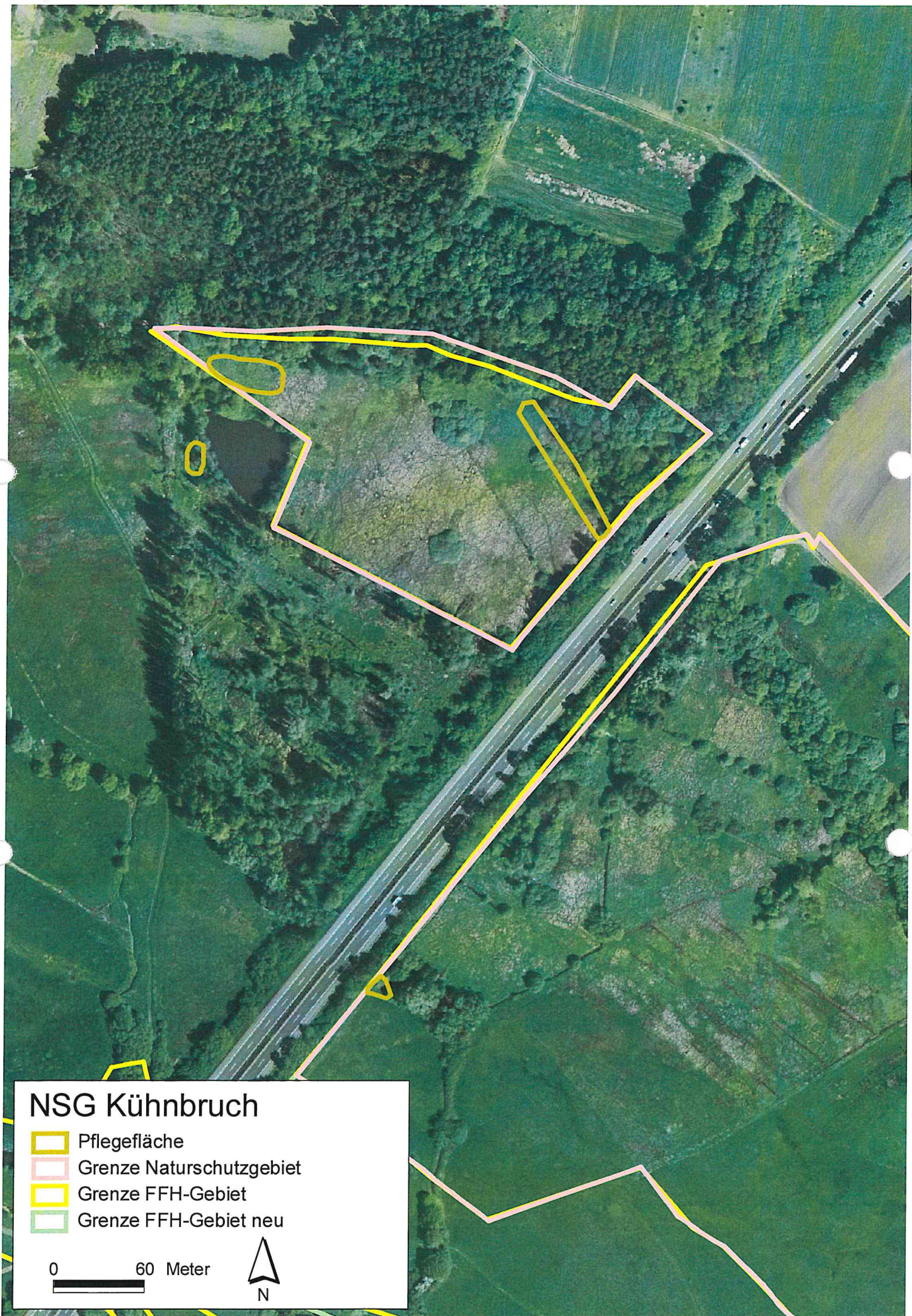
- I. SB 1.1 (Frau Winterroll) mit der Bitte um Vormerkung der Haushaltsmittel in Höhe von 2.112,37 € für den o. g. Auftrag Nr. 34/12.

*LA 28.06.12*









# NSG Kühnbruch

-  Pflegefläche
-  Grenze Naturschutzgebiet
-  Grenze FFH-Gebiet
-  Grenze FFH-Gebiet neu

0 60 Meter





## ENTWURF

Dateiname: Vergabevorschlag Auftrag 34-12.doc  
Pfad: J:\GB5\FB5.1\Gepp\_Niels\2.3 Pflegemaßnahmen\2.3.3  
Aufträge\Kühnbruch\2012\Vergabevorschlag Auftrag 34-12.doc

Landesamt für Umwelt- und Arbeitsschutz • Postfach 10 24 61 • 66024 Saarbrücken

### Geschäftsbereich 5

Natur und Boden

Stephanie Diversy

AZ.: 5.1/2.3.3-6/BEX/Div

Telefon: 0681 8500-1386

Fax: 0681 8500-1384

E-Mail: lua@lua.saarland.de

Datum:

### Kundendienstzeiten:

Mo-Fr 08:00-12:00 Uhr

Mo-Do 13:00-15:30 Uhr

## Rodung von Riesenbärenklau im NSG „Kühnbruch“

### Vergabevorschlag

Es soll Riesenbärenklau in zwei Pflegedurchgängen durch Ausstechen und Abfahren der Pflanzen (1. Mal beim Blühen und 2. Mal bei der Nachblüte) zurückgedrängt werden.

Die Firma GaLa Bau Emanuel bietet dies auf Stundenbasis (40,50 €/h zzgl. MwSt. für die Handarbeitsstunde in Schutzkleidung bei 2 x 20 h) zzgl. Entsorgungskosten (155,10 € zzgl. MwSt. für geschätzte 2 x 0,25 to Material) und damit für geschätzte 1.775,10 € zzgl. MwSt. an.

Die Firma hat bereits in den vergangenen beiden Jahren in dem o. g. Gebiet auf dieser Fläche einen Auftrag zur Beseitigung von Riesenbärenklau umgesetzt. Aufgrund des damaligen guten Resultats und der vorhandenen Ortskenntnis, soll der Auftrag an die Firma Emanuel vergeben werden. Der Saarforst wurde ebenfalls bezüglich der Maßnahme um Abgabe eines Angebotes gebeten, hat die Ausführung aber abgelehnt. Auf das Einholen weiterer Vergleichsangebote wurde verzichtet.

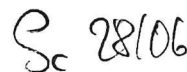
Die Prüfung des Angebotes schließt mit 2.112,37 (inkl. MwSt.).

Aufgestellt



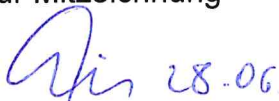
Stephanie Diversy

Gesehen



Claudia Schneider

Zur Mitzeichnung



Dietmar Eisinger



**Emanuel Garten- Landschaftsbau  
Gestaltung und Pflege**

Timotheus Emanuel info@galabau-emanuel.de  
Bliesgersweilermühle 11 Mobil:0170/4422894  
D-66271 Auersmacher Tel.:+496805/912894

Landesamt für Umwelt- und Arbeitsschutz  
Dr.-Ing. Niels Gepp  
Don-Bosco-Straße 1  
66119 Saarbrücken

Kleinblittersdorf, 10.05.2012

**Angebot 1350**

Debitor-Nr.: 1141  
LV-Nr.: P04101-01-0002

Ordnungszahl	Leistungsbeschreibung	Menge	Einheitspreis (€)	Gesamtbetrag (€)
01	Pflegem. in dem NSG "Kühnbruch" Durchführung einer Pflegemaßnahme im Naturschutzgebiet "Kühnbruch" Der Riesenbärenklau soll in zwei Pflegedurchgängen durch Ausstechen und abfahren der Pflanzen bekämpft werden (1.Mal bei niedrigem Aufwuchs. 2.Mal bei Blüte)			
01.01	Pflegedurchgang in Handarbeit mit Gemeinkostengerät im Stundenlohn mit spezieller Schutzbekleidung. Rodungsarbeiten am Riesenbärenklau 10-15cm tief ausstechen, oberirdische Pflanzenteile entsorgen	2,00 x 20,00 h	40,50	1.620,00
01.02	Rest-Müll Entsorgung an Verbrennungsanlage: mit Kunststoffolie verunreinigte Pflanzenmasse	2,00 x 0,25 to	310,20	155,10
Summe	01 Pflegem. in dem NSG "Kühnbruch"			<u>1.775,10</u>
02	Pflegem. in dem NSG "Kirkeler Bachtal" Durchführung einer Pflegemaßnahme im Naturschutzgebiet "Kirkeler Bachtal" Der Riesenbärenklau soll in zwei Pflegedurchgängen durch Ausstechen und abfahren der Pflanzen bekämpft werden (1.Mal bei niedrigem Aufwuchs . 2.Mal bei Blüte)			
02.01	Pflegedurchgang in Handarbeit mit Gemeinkostengerät im Stundenlohn mit spezieller Schutzbekleidung Rodungsarbeiten am Riesenbärenklau 10-15cm tief ausstechen, oberirdische Pflanzenteile entsorgen	2,00 x 18,00 h	40,50	1.458,00
			Übertrag	<u>1.458,00</u>

## Angebot 1350

Ordnungszahl	Leistungsbeschreibung	Menge	Einheitspreis (€)	Gesamtbetrag (€)
			Übertrag	1.458,00
02.02	Rest-Müll Entsorgung an Verbrennungsanlage: mit Kunststoffolie verunreinigte Pflanzenmasse	2,00 x 0,15 to	310,20	93,06
Summe	02 Pflegem. in dem NSG "Kirkeler Bachtal"			1.551,06
<b><u>Zusammenstellung</u></b>				
01	Pflegem. in dem NSG "Kühnbruch"			1.775,10
02	Pflegem. in dem NSG "Kirkeler Bachtal"			1.551,06
Nettosumme				3.326,16
MwSt.			19,00 %	631,97
<b>Summe Angebot</b>				<b>€ 3.958,13</b>



## Diversy Stefanie (LUA)

---

**Von:** Wirtz Roland (SFL)  
**Gesendet:** Donnerstag, 21. Juni 2012 08:07  
**An:** Diversy Stefanie (LUA)  
**Betreff:** AW: Angebotsanfrage zur Riesen-Bärenklau-Entfernung

Guten Morgen Fr. Diversy,  
Sie hatten wohl bereits Kontakt mit meinem Kollegen, Michael Weber.

Wir haben die Maßnahmen nochmals intern besprochen und müssen Ihnen leider absagen. Die Umsetzung ist für uns mit einem sehr hohen Organisationsaufwand verbunden.  
Zudem sind unsere Forstwirte für diese Arbeiten eigentlich überqualifiziert und damit auch zu teuer, so dass es wohl keinen Sinn macht, wenn SaarForst diese Arbeiten übernimmt.

Sie können uns aber gerne auch zukünftig wieder anfragen, wenn Sie Pflegemaßnahmen in NSG's planen.

Mit freundlichen Grüßen

Roland Wirtz

=====  
**SaarForst Landesbetrieb**

Roland Wirtz  
-Naturschutz / Revierleiter Ausbildungsrevier-  
Im Klingelfloß  
66571 Eppelborn  
Tel.: 0681/9712 846  
FAX.: 0681/9712 844  
Mobil: 0175-2200868  
E-Mail: [r.wirtz@sfl.saarland.de](mailto:r.wirtz@sfl.saarland.de)  
Sie finden uns auch im Internet: [www.saarforst.de](http://www.saarforst.de)

---

**Von:** Diversy Stefanie (LUA)  
**Gesendet:** Mittwoch, 13. Juni 2012 16:00  
**An:** Wirtz Roland (SFL)  
**Cc:** Schneider Claudia (LUA)  
**Betreff:** Angebotsanfrage zur Riesen-Bärenklau-Entfernung

Guten Tag Herr Wirtz,

wie heute telefonisch besprochen, übersende ich beiliegend eine Anfrage mit der Bitte um Unterbreitung eines Angebotes zur Pflege mehrerer Bereiche in den NSG's Kühnbruch (Niederbexbach) und Kirkeler Bachtal (Kirkel-Neuhäusel).

In den anliegenden pdf-Dateien sind die jeweiligen Flächen in einem Übersichtsplan und nochmals detaillierter im Luftbild abgegrenzt.

Im Einzelnen sollen folgende Arbeitsschritte zur Entfernung des aufwachsenden Riesen-Bärenklaus durchgeführt werden:

- 1) Möglichst vollständiges Ausstechen aller Riesenbärenklau-Pflanzen in zwei Pflegedurchgängen (1. Mal beim Blühen und 2. Mal bei Nachblüte – beide Male vor Samenbildung).
- 2) Vollständiges Abfahren und Vernichten der anfallenden Pflanzenteile

Hinweis:

Nach Information aus einem Ortstermin ist die Fläche im Kirkeler Bachtal evtl. noch bis ins Tal hinein auszuweiten (insgesamt dann ca. 1,1 ha).

Da zur erfolgreichen Durchführung der Maßnahme der geeignete Zeitpunkt genau abgepasst werden muss, bitte ich um eine möglichst zeitnahe Angebotsabgabe, damit es für den Beauftragten möglich ist, die Arbeiten entsprechend durchzuführen.

Mit freundlichen Grüßen

Stephanie Diversy

Landesamt für Umwelt- und Arbeitsschutz (LUA)  
Geschäftsbereich 5 - Natur und Boden  
Fachbereich 5.1 - Naturschutz  
Stephanie Diversy  
Don Bosco-Straße 1  
66117 Saarbrücken

Telefon: 0681 8500-1386  
Fax: 0681 8500-1384  
E-Mail: [s.diversy@lua.saarland.de](mailto:s.diversy@lua.saarland.de)



## Diversy Stefanie (LUA)

---

**Von:** Diversy Stefanie (LUA)  
**Gesendet:** Mittwoch, 27. Juni 2012 13:50  
**An:** 'bgm@bexbach.de'  
**Betreff:** Veröffentlichung Benachrichtigung über Pflegemaßnahmen im Naturschutzgebiet

An die  
Gemeindeverwaltung Bexbach  
Rathausstraße 68  
Postfach 1361  
66444 Bexbach

Guten Tag Frau Omlor,

wie telefonisch besprochen, nachfolgenden Benachrichtigungstext mit der Bitte um Veröffentlichung im Amtsblatt so bald als möglich sowie Mitteilung über das Erscheinungsdatum.

Freundliche Grüße

Stephanie Diversy

### **Benachrichtigung:**

Gemäß § 47 Abs. 6 Satz 4 und 5 des Gesetzes zum Schutz der Natur und Heimat im Saarland – Saarländisches Naturschutzgesetz (SNG) vom 05. April 2006 in Verbindung mit § 54 des Gesetzes über Naturschutz und Landschaftspflege (Bundesnaturschutzgesetz – BNatSchG) vom 01. März 2010.

Das Landesamt für Umwelt und Arbeitsschutz LUA plant – wie bereits in den vergangenen Jahren - innerhalb des Jahres 2012 Pflegemaßnahmen im Naturschutzgebiet „Kühnbruch“ Gemarkung Niederbexbach, Flur 8 und 9 durchführen zu lassen (hier: **Bekämpfung von Riesenbärenklau**).

Die Grenzen des Naturschutzgebietes ergeben sich aus § 2 der Verordnung über das Naturschutzgebiet „Kühnbruch“ vom 20.02.1987 (Amtsblatt des Saarlandes vom 21. Mai 1987, S.513-515). Die Naturschutzgebietsverordnung kann beim Landrat des Saar-Pfalz-Kreises und dem Bürgermeister der Gemeinde Bexbach eingesehen werden.

Die geplanten Pflegemaßnahmen dienen den Zielen des Naturschutzes und der Landschaftspflege.

Soweit Sie, als betroffene Eigentümer oder Nutzungsberechtigte, begründete Einwendungen gegen die geplanten Arbeiten haben sollten, können sie diese binnen 14 Tagen an das Landesamt für Umwelt- und Arbeitsschutz, Don-Bosco-Straße 1, 66119 Saarbrücken, Tel.: (0681)8500-1386 richten.

## Diversy Stefanie (LUA)

---

**Von:** Diversy Stefanie (LUA)  
**Gesendet:** Mittwoch, 27. Juni 2012 13:49  
**An:** 'gemeinde@kirkel.de'  
**Betreff:** Veröffentlichung Benachrichtigung über Pflegemaßnahmen im Naturschutzgebiet

An die  
Gemeindeverwaltung Kirkel  
Hauptstraße 10  
Postfach 185  
66459 Kirkel

Guten Tag,

wie eben telefonisch besprochen, nachfolgenden Benachrichtigungstext mit der Bitte um Veröffentlichung im Amtsblatt so bald als möglich sowie Mitteilung über das Erscheinungsdatum.

Freundliche Grüße

Stephanie Diversy

Landesamt für Umwelt- und Arbeitsschutz (LUA)  
Geschäftsbereich 5 - Natur und Boden  
Fachbereich 5.1 - Naturschutz  
Stephanie Diversy  
Don Bosco-Straße 1  
66117 Saarbrücken

Telefon: 0681 8500-1386  
Fax: 0681 8500-1384  
E-Mail: [s.diversy@lua.saarland.de](mailto:s.diversy@lua.saarland.de)

### Benachrichtigung:

Gemäß § 47 Abs. 6 Satz 4 und 5 des Gesetzes zum Schutz der Natur und Heimat im Saarland – Saarländisches Naturschutzgesetz (SNG) vom 05. April 2006 in Verbindung mit § 54 des Gesetzes über Naturschutz und Landschaftspflege (Bundesnaturschutzgesetz – BNatSchG) vom 01. März 2010.

Das Landesamt für Umwelt und Arbeitsschutz LUA plant – wie bereits in den vergangenen Jahren - innerhalb des Jahres 2012 Pflegemaßnahmen im Naturschutzgebiet „Kirkeler Bachtal“ Gemarkung Kirkel, Flur 2 und 3 durchführen zu lassen (hier: **Bekämpfung von Riesenbärenklau**).

Die Grenzen des Naturschutzgebietes ergeben sich aus § 2 der Verordnung über das Naturschutzgebiet „Kirkeler Bachtal“ vom 12.09.1986 (Amtsblatt des Saarlandes vom 16.10.1986, S.893-895). Die Naturschutzgebietsverordnung kann beim Landrat des Saar-Pfalz-Kreises und dem Bürgermeister der Gemeinde Kirkel eingesehen werden.

Die geplanten Pflegemaßnahmen dienen den Zielen des Naturschutzes und der Landschaftspflege. Soweit Sie, als betroffene Eigentümer oder Nutzungsberechtigte, begründete Einwendungen gegen die geplanten Arbeiten haben sollten, können sie diese binnen 14 Tagen an das Landesamt für Umwelt- und Arbeitsschutz, Don-Bosco-Straße 1, 66119 Saarbrücken, Tel.: (0681)8500-1386 richten.

## ENTWURF

Dateiname: Angebotsanfrage Emanauell.doc  
Pfad: W:\FB5:1\Gepp\_Niels\2.3 Pflegemaßnahmen\2.3.3  
Aufträge\Kühnbruch\2012\Angebotsanfrage Emanauell.doc

Landesamt für Umwelt- und Arbeitsschutz • Postfach 10 24 61 • 66024 Saarbrücken

Firma GaLaBau Emanuel  
Herrn Timotheus Emanuel  
Bliesgersweilermühle 11  
664271 Kleinblittersdorf

weiterz?

- Info Gemeinde  
Veröffentlichung ✓

- Info Verteiler

**Kundendienstzeiten:**  
Mo-Fr 08:00-12:00 Uhr  
Mo-Do 13:00-15:30 Uhr

### **Pflegemaßnahme in dem NSG „Kühnbruch“ Bekämpfung von Riesenbärenklau**

Hier: Bitte um Unterbreitung eines Angebotes

Guten Tag,

wir planen auf den oben genannten Flächen (s. Kartenausschnitt) innerhalb des NSGs „Kühnbruch“ zur Umsetzung der Ziele des Naturschutzes und der Landschaftspflege im Frühjahr/Sommer 2011 eine Pflegemaßnahme durchzuführen.

Der Riesenbärenklau soll in zwei Pflegedurchgängen durch Ausstechen und Abfahrender Pflanzen bekämpft werden (1. Mal beim Blühen und 2. Mal bei Nachblüte).

Bei Interesse diese Pflegemaßnahme für uns durchzuführen, bitte ich kurzfristig um Ihr Angebot.

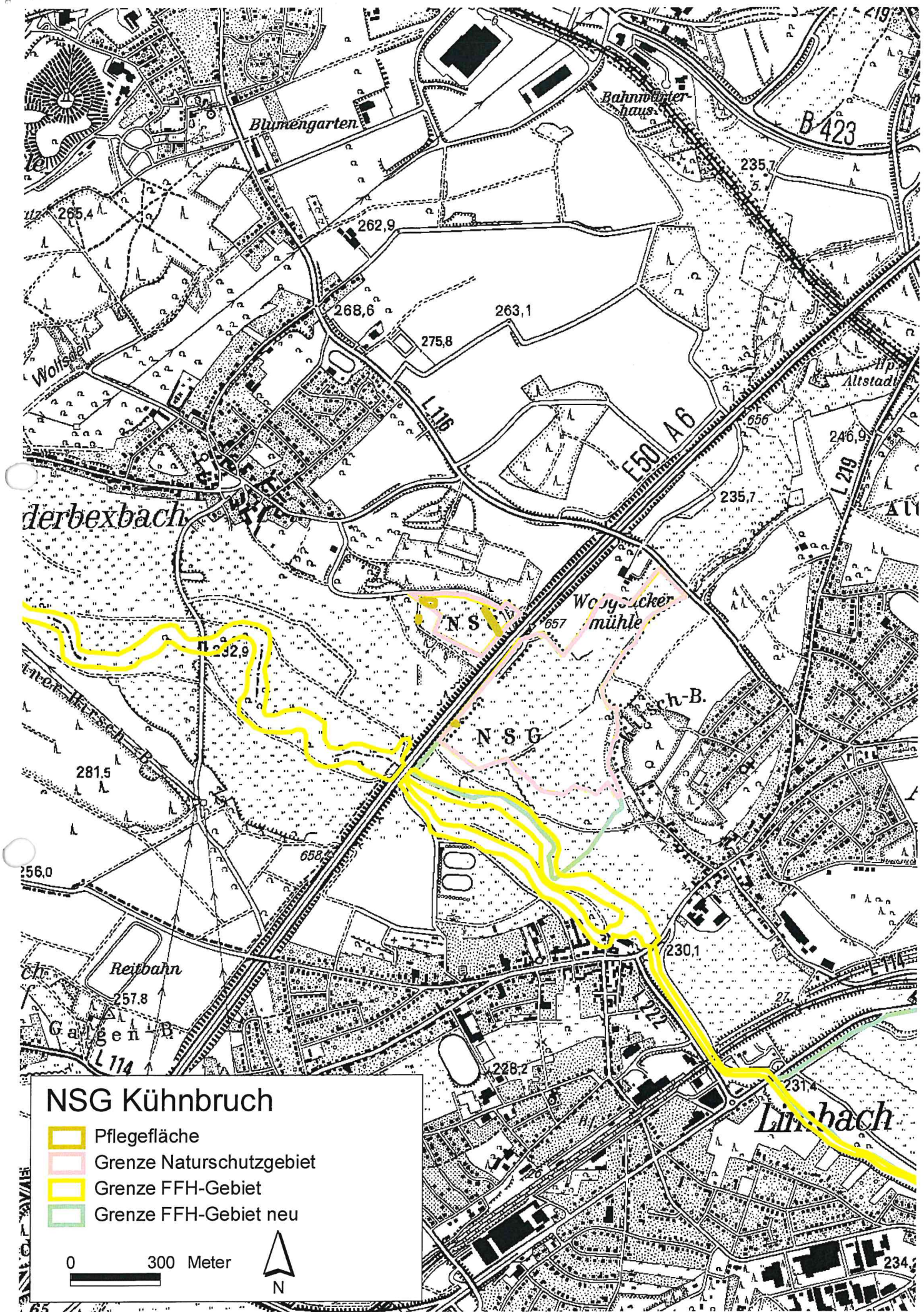
Freundliche Grüße  
Im Auftrag

Jo 30/01/12

Dr.-Ing. Niels Gepp

Anlage





### NSG Kühnbruch

- Pflegefläche
- Grenze Naturschutzgebiet
- Grenze FFH-Gebiet
- Grenze FFH-Gebiet neu



Wolfsbach

Blumengarten

Bahnhofshaus

B 423

derbexbach

Wolfsbacher mühle

Altstadt

Wolfsch-B.

Reitbahn

Galgeng-B.

Linnbach





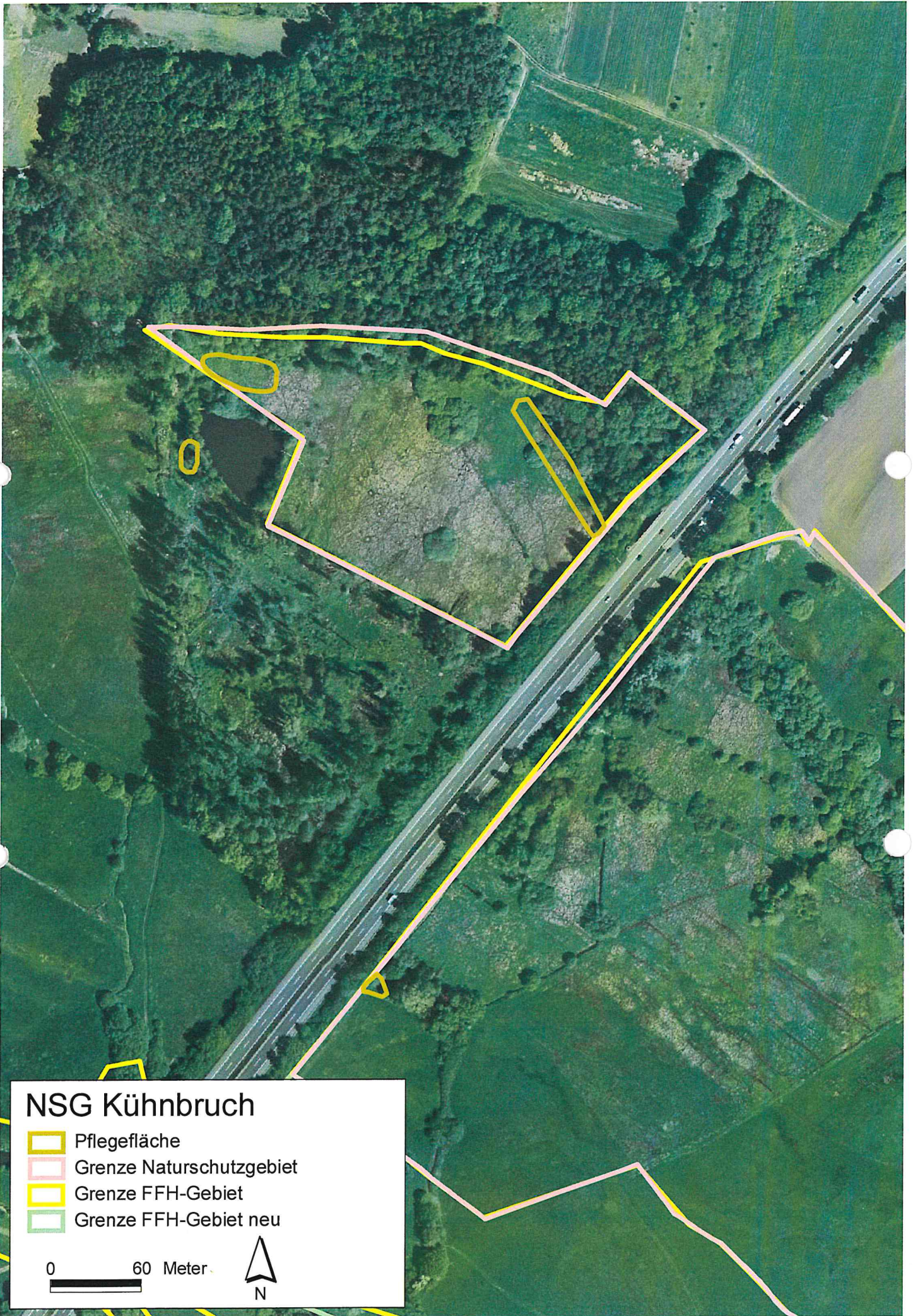
# NSG Kühnbruch

-  Pflegefläche
-  Grenze Naturschutzgebiet
-  Grenze FFH-Gebiet
-  Grenze FFH-Gebiet neu





0 60 Meter





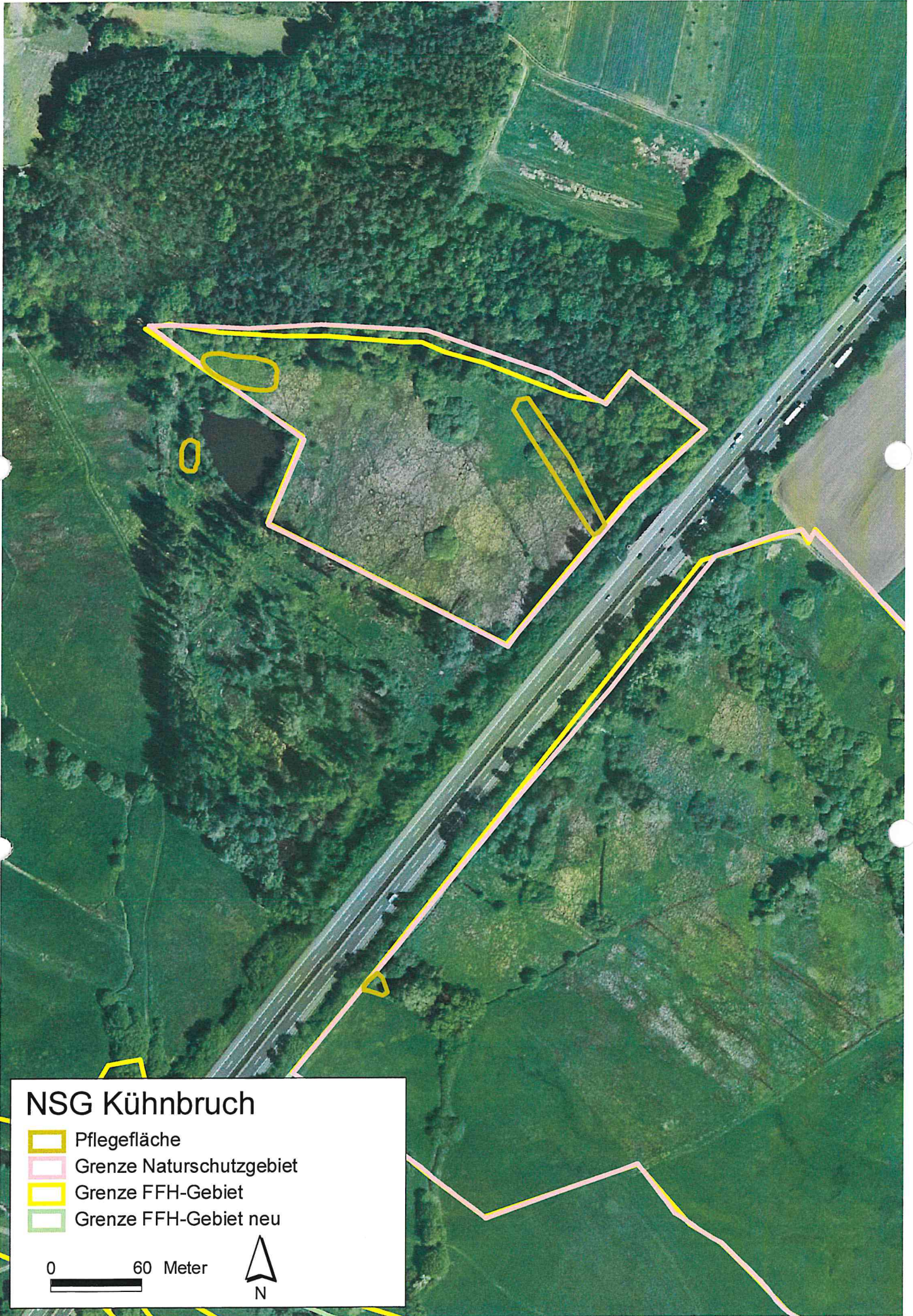


# NSG Kühnbruch





-  Pflegefläche
-  Grenze Naturschutzgebiet
-  Grenze FFH-Gebiet
-  Grenze FFH-Gebiet neu

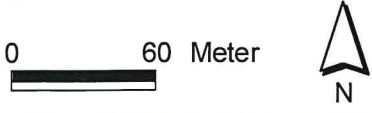




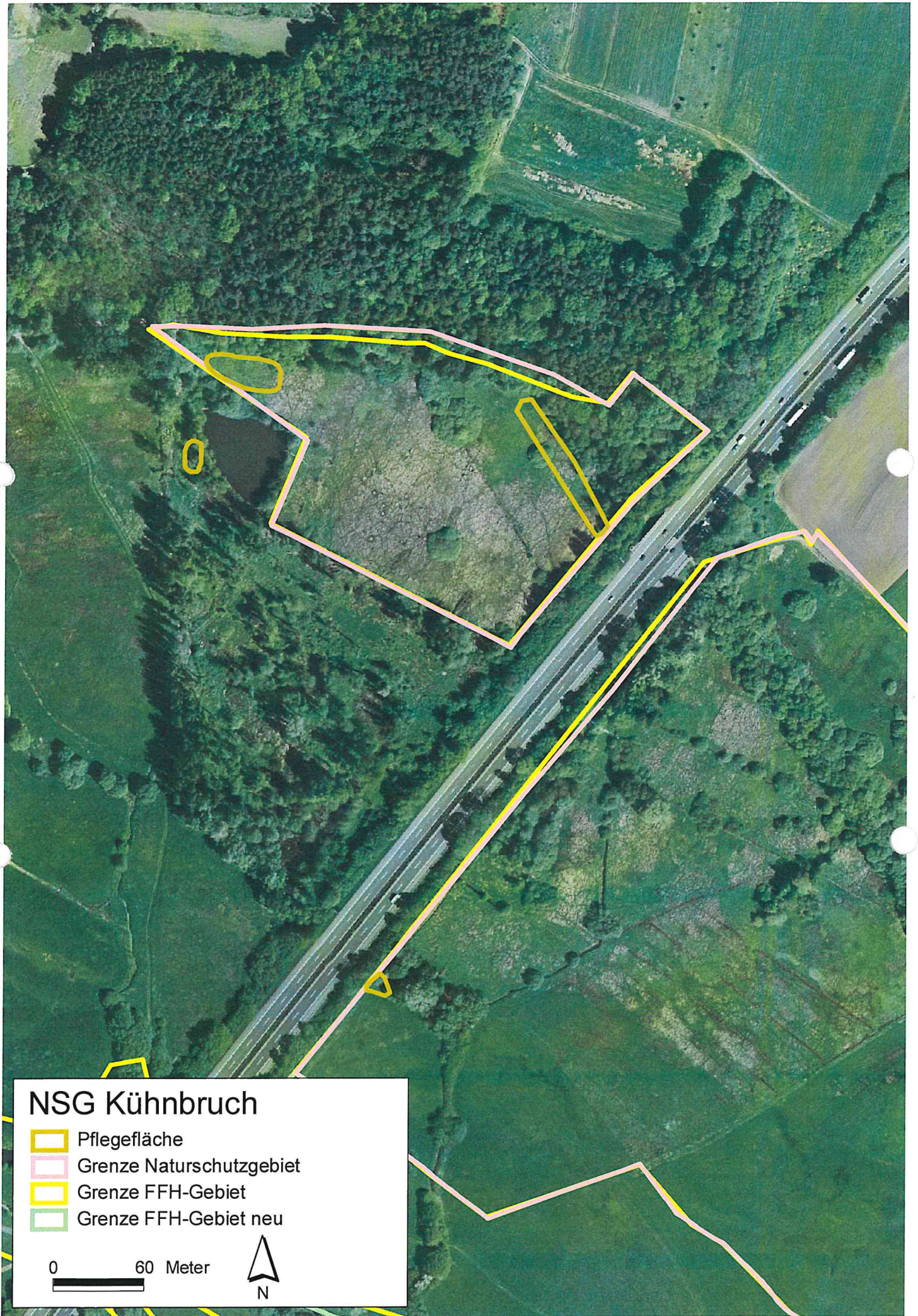


# NSG Kühnbruch




-  Pflegefläche
-  Grenze Naturschutzgebiet
-  Grenze FFH-Gebiet
-  Grenze FFH-Gebiet neu







# NSG Kühnbruch

-  Pflegefläche
-  Grenze Naturschutzgebiet
-  Grenze FFH-Gebiet
-  Grenze FFH-Gebiet neu

0 60 Meter

