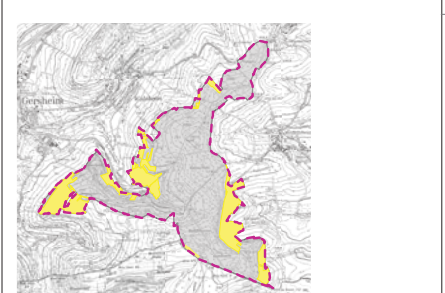




- Legende**
- Pflanzen**
- Anacamptis pyramidalis* (Pyramiden-Katzenohr, Quelle: MEISBERGER 2006)
 - Briza media* (Zittergras, Quelle: MEISBERGER 2006-2011, MÜNCH 2015)
 - Carex corymbosa* (Frühjahrs-Segge, Quelle: MEISBERGER 2010-2011, CASPARI 2011)
 - Carex distans* (Lüden-Segge, Quelle: MAD 1996)
 - Carex panicea* (Hirs-Segge, Quelle: MEISBERGER 2006)
 - Cirsium x ripens* (Krausblättrige Hybrid-Katzenohr, Quelle: MEISBERGER 2006)
 - Carex tomentosa* (Tüpfel-Segge, Quelle: MEISBERGER 2006, MUES 2010)
 - Dactylorhiza aegyptiaca* (Gelbes Knabenkraut, Quelle: MEISBERGER 2006, STEINFELD 1989-2007)
 - Dactylorhiza majalis subsp. majalis* (Breitblättriges Knabenkraut, Quelle: Biotopkartierung 1988, STEINFELD 1988-2007)
 - Eryngium campense* (Feld-Mantelwurz, Quelle: SCHNEIDER 1991-2001)
 - Euphrasia officinalis subsp. rosekovana* (Wiesen-Augenrost, MEISBERGER 2006, MÜNCH 2015)
 - Epipactis purpurata* (Violette Ständchenwurz, STEINFELD 1988-2001)
 - Equisetum telmateia* (Hirs-Schwanzkraut, Biotopkartierung 1988, MUES 2011)
 - Gymnadeniella conopsea* (Mücken-Händchenwurz, Quelle: MEISBERGER 2006)
 - Hypochaeris glabra* (Hulsenklee, Quelle: MEISBERGER 2006-2011)
 - Hieracium pilosella* (Bock-Flemlerwurz, Quelle: MEISBERGER 2006)
 - Juncus subnodulosus* (Blauwäldergras, Quelle: MAD 1996)
 - Lolium temule* (Schmalblättriges Hornklee, Quelle: MEISBERGER 2010)
 - Lychnis viscaria* (Hahn-Knabenkraut, Quelle: Biotopkartierung 1988, STEINFELD 1989-2004)
 - Orchis sphegodes* (Wäldchen Knabenkraut, Quelle: STEINFELD 1995-2000)
 - Orchis purpurea* (Purpurnes Knabenkraut, Quelle: CASPARI 2011)
 - Polygala amarella* (Kalk-Krausblättrige, Quelle: MEISBERGER 2006)
 - Polygala calcarea* (Kalk-Krausblättrige, Quelle: MEISBERGER 2011)
 - Primula veris* (Wiesen-Primel, Quelle: MEISBERGER 2006-2011, CASPARI 2011, MÜNCH 2015)
 - Salvia pratensis* (Wiesen-Salbei, Quelle: MEISBERGER 2006-2011, MÜNCH 2015)
 - Silene alba* (Wiesen-Silau, Quelle: MEISBERGER 2006, MÜNCH 2015)
 - Taraxacum officinale* (Eck-Kamille, Quelle: MEISBERGER 2006, STEINFELD 1989-2008, LAUER, MNINGERMAUS 2010)
 - Trifolium montanum* (Berg-Klee, Quelle: MEISBERGER 2006)
 - Trifolium ochroleucum* (Blaugettes Klee, Quelle: MEISBERGER 2006)
- Schmetterlinge**
- Argynnis paphia* (Käsewurm, Quelle: CASPARI 2011)
 - Cupido argaturus* (Kurzschwänziger Bläuling, Quelle: CASPARI 2011)
 - Euphydryas aurinia* (Skabiosen-Schmetterling, Quelle: ULRICH 2012, STRÄTLING 2012)
 - Ergemnia lagae* (Dunkler Dickkopffalter, Quelle: CASPARI 2011)
 - Pieris argus* (Frische Bläuling, Quelle: CASPARI 2011)
- Vögel**
- Alcedo atthis* (Eisvogel, Quelle: Biotopkartierung 1988)
 - Circus pygmaeus* (Wiesenweihen, Quelle: OBS 1990)
 - Oenanthe isabellina* (Mittelspecht, Quelle: OBS 1997-2002)
 - Oryzopsis montanus* (Schwarzspecht, Quelle: OBS 1997-2002)
 - Emberiza hortulana* (Feldlerchen, Quelle: Biotopkartierung 1988)
 - Ficedula albicollis* (Häckerling, Quelle: OBS 1997-2002)
 - Jynx torquilla* (Wendehals, Quelle: OBS 1997-2002)
 - Lullula arborea* (Wendehals, Quelle: OBS 1995-2002)
 - Lanius collurio* (Nachtigall, Quelle: Biotopkartierung 1988)
 - Luscinia megarhynchos* (Nachtigall, Quelle: Biotopkartierung 1988)
 - Milvus capensis* (Grauwürger, Quelle: OBS 1994-2002)
 - Milvus milvus* (Rohrreiher, Quelle: Biotopkartierung 1988)
 - Ornis oriolus* (Pirol, Quelle: OBS 1991)
 - Pernis ptilorhynchus* (Waldkauz, Quelle: OBS 1997-2002)
 - Picus viridis* (Grünspecht, Quelle: OBS 1995)
 - Saxicola rubetra* (Blauschwanz, Quelle: Biotopkartierung 1988)
 - Saxicola torquata* (Schwarzschwanz, Quelle: Biotopkartierung 1988, OBS 1994-2002)
 - Vanelus vanellus* (Kiebitz, Quelle: OBS 1990)

- Fledermaus**
- Eptesicus serotinus* (Blattfledermaus, Quelle: HARBUSCH 2005)
 - Pipistrellus pipistrellus* (Zweifledermaus, Quelle: HARBUSCH 2005)
- Neurotremen**
- Chorizanthe montana* (Stumpfgrünflügel, Quelle: ATLAS DORDA et al. 1989)
 - Conoclethra dorsalis* (Kurzflügelige Schwebfliege, Quelle: ATLAS DORDA et al. 1991)
 - Deilephila postera* (Häckerfliege, Quelle: ATLAS DORDA et al. 1991)
 - Gryllus campestris* (Feldgrille, Quelle: ATLAS DORDA et al. 1994, CASPARI 2011, REINER 2015)
 - Oncocentrus haemorrhoidalis* (Häckerfliege, Quelle: ATLAS DORDA et al. 1991)
 - Oncocentrus pallidus* (Häckerfliege, Quelle: ATLAS DORDA et al. 1991-1993)
 - Oncocentrus rufipes* (Häckerfliege, Quelle: ATLAS DORDA et al. 1991)
 - Pterygota albopunctata* (Westfliegenfliege, Quelle: ATLAS DORDA et al. 1991)
 - Stenobothrus lineatus* (Häckerfliege, Quelle: ATLAS DORDA et al. 1991)
- Libellen**
- Calopteryx virgo* (Blauflügelige Prachtlibelle, Quelle: Biotopkartierung 1988, TROCKUR 2004)
 - Cordulia aenea* (Falschlibelle, Quelle: TROCKUR 2004)
 - Symphya fuscata* (Gartenfarnlibelle, Quelle: PETRISCHAK 2012)
- Reptilien**
- Natrix natrix* (Ringelnatter, Quelle: DIDON 1993)
- Amphibien**
- Triturus cristatus* (Krausnatter, Quelle: BÜRO MAAS 1991)
- Lebensraum des Goldenen Schreckenflüglers (*Euphydryas aurinia*)**
(Quelle: Kartierung zur Verbreitung über das Naturschutzgebiet N 6809-305 "Baumbusch bei Medelsheim")
- Lebensraum des Großen Feuerfalter (*Erymanx dispar*)**
(Quelle: Kartierung zur Verbreitung über das Naturschutzgebiet N 6809-305 "Baumbusch bei Medelsheim")

- Grenze NATURA 2000-Gebiet 6809-305 "Baumbusch bei Medelsheim"
- Planungsgelände Managementplanung



Wertgebende Arten
Managementplanung
Natura 2000-Gebiet
6809-305 "Baumbusch bei Medelsheim"

Bestandsplan

Standort	Bestand	Bestand	Bestand
Bestand	Bestand	Bestand	Bestand

NaturHorizont Planungsbüro Hilfsweg 3 67571 Medelsheim Tel: 06301-20000 Fax: 06301-20000 www.naturhorizont.de	Managementplanung Natura 2000-Gebiet 6809-305 "Baumbusch bei Medelsheim" Skizze L. 2.4	Bestandsplan Wertgebende Arten Skizze L. 1: 5000	Ministerium für Umwelt und Verbraucherschutz Kopierstraße 18 66117 Saarbrücken Telefon: 1509075
--	---	---	--