



# Amtsblatt des Saarlandes

Herausgegeben vom Chef der Staatskanzlei

|      |   |        |
|------|---|--------|
| 2007 | Ausgegeben zu Saarbrücken, 19. April 2007 | Nr. 16 |
|------|---|--------|

## Inhalt

Seite

### I. Amtliche Texte

|  |     |
|--|-----|
| Verordnung über das Biosphärenreservat Bliesgau. Vom 30. März 2007 .....   | 874 |
| Neufassung des Erlasses betreffend Auftragsbedingungen und Entgeltberechnung für Leistungen des Landesamtes für Umwelt- und Arbeitsschutz, Fachbereich „Gesetzliches Mess- und Eichwesen“. Vom 15. März 2007 ..... | 889 |

### II. Beschlüsse und Bekanntmachungen

|  |     |
|--|-----|
| Veröffentlichungen des Statistischen Amtes Saarland im Monat Februar 2007 .....  | 892 |
| Bekanntmachung betreffend der Beihilfefähigkeit der Schutzimpfung gegen humane Papillomaviren (HPV). Vom 27. März 2007 ..... | 892 |

**III. Amtliche Bekanntmachungen**

|   |     |
|---|-----|
| Bekanntmachungen von Gerichten .....  | 893 |
| Bekanntmachungen von Liquidationen .....  | 902 |
| Bekanntmachungen von Gemeindeverbänden, Städten und Gemeinden .....   | 902 |
| Bekanntmachungen von Banken und Sparkassen .....  | 902 |
| Bekanntmachungen von öffentlichen Ausschreibungen .....   | 904 |
| Stellenausschreibungen anderer Behörden   |     |
| • Stellenausschreibung der Universität des Saarlandes. Vom 4. April 2007 .....  | 904 |
| • Stellenausschreibung der Universität des Saarlandes. Vom 10. April 2007 .....   | 905 |
| Sonstige Bekanntmachungen   |     |
| • Öffentlich-rechtliche Vereinbarung zwischen dem Lebacher Abfallzweckverband, vom 25. Oktober 2006 und dem Abfallzweckverband Eppelborn, vom 13. Dezember 2006, genehmigt am 22. März 2007 ..... | 905 |

**I. Amtliche Texte****Verordnungen**

140                      **Verordnung**  
**über das Biosphärenreservat Bliesgau**

Vom 30. März 2007

Auf Grund des § 10 Abs. 1 des Gesetzes zum Schutz der Natur und Heimat im Saarland — Saarländisches Naturschutzgesetz (SNG) — vom 5. April 2006 (Amtsbl. S. 726) verordnet die Landesregierung hinsichtlich Artikel 1 und 3;

auf Grund des § 20 Abs. 1 Satz 1 des Saarländischen Naturschutzgesetzes verordnet das Ministerium für Umwelt hinsichtlich Artikel 1 §§ 4 bis 7 und Artikel 2:

**Artikel 1****Verordnung zur Festsetzung des Biosphärenreservats Bliesgau****§ 1****Zweck, Gliederung**

(1) Das Biosphärenreservat Bliesgau wird in den in § 2 beschriebenen Außengrenzen unter dem Namen „Biosphäre Bliesgau“ festgesetzt.

Das Gebiet wird in Binnenzonen nach § 10 Abs. 3 des Saarländischen Naturschutzgesetzes gegliedert, indem

die Grenzen der einzelnen Kernzonen und Pflegezonen festgesetzt werden; die verbleibende Fläche ergibt die Entwicklungszone.

(2) Für die einzelnen Kernzonen erfolgt in den §§ 3 bis 7 die Erklärung zu Naturschutzgebieten mit entsprechenden Regelungen.

(3) Die Pflegezonen werden in der Übersichtskarte zu dieser Verordnung in ihren Grenzen dargestellt. Die Regelungen zu ihrem Schutz und die parzellengenaue Abgrenzung der Pflegezonen erfolgen in eigenen Verordnungen, soweit die Flächen nicht bereits als Naturschutzgebiete oder Landschaftsschutzgebiete ausgewiesen sind. Pflegezonen innerhalb gemeldeter Europäischer Schutzgebiete sollen als NATURA-2000-Schutzgebiete nach § 24 Abs. 3 des Saarländischen Naturschutzgesetzes, die übrigen als Landschaftsschutzgebiete nach § 18 des Saarländischen Naturschutzgesetzes ausgewiesen werden.

**§ 2****Außengrenzen**

(1) Die Gemeinden

- **Kirkel**
- **Mandelbachtal**
- **Gersheim**
- **Kleinblittersdorf** und die
- **Stadt Blieskastel**

sowie von der Stadt St. Ingbert die Gemeindebezirke **Hassel und Oberwürzbach**

und von der Stadt Homburg die Gemeindebezirke **Kirrberg, Einöd und Wörschweiler**

gehören **vollständig** zur Biosphäre Bliesgau.

Darüber hinaus gehören folgende Teilflächen zur Biosphäre Bliesgau:

**In der Stadt Homburg**

- das auf den Gemarkungen Homburg und Bruchhof-Sanddorf liegende Naturschutzgebiet „Closenbruch“ gemäß Verordnung vom 19. September 1990 (Amtsbl. S. 1106) und das auf der Gemarkung Homburg liegende Naturschutzgebiet „Höllengraben“ gemäß Verordnung vom 7. Februar 1989 (Amtsbl. S. 329),
- die auf den Gemarkungen Homburg und Beeden-Schwarzenbach liegenden Teilflächen der Landschaftsschutzgebiete L6.02.01 und L6.02.04 gemäß Verordnung vom 6. Februar 2006 (Amtsbl. S. 309) und
- weitere die obigen Schutzgebiete verbindende Flächen auf den Gemarkungen Homburg, Beeden-Schwarzenbach und Bruchhof-Sanddorf, deren Ausdehnung in der anliegenden Übersichtskarte dargestellt ist.

In der **Stadt St. Ingbert** die Flächen auf den Gemarkungen St. Ingbert und Rohrbach südlich der Autobahn A 6.

(2) Die sich aus dieser Beschreibung ergebende Außengrenze ist in der anliegenden Übersichtskarte dargestellt.

Die Biosphäre Bliesgau umfasst eine Fläche von **32.898 Hektar**; davon werden insgesamt 984 Hektar als Kernzonen festgesetzt und ca. 6.583 Hektar als Pflegezonen dargestellt.

(3) Die Außengrenzen und die Binnenzonen der Biosphäre Bliesgau können insbesondere innerhalb der Grenzen der in Abs.1 aufgeführten Gemeinden sowie Städte gemäß § 10 Abs. 1 des Saarländischen Naturschutzgesetzes durch Änderung dieser Verordnung neu gefasst werden.

**§ 3  
Kernzonen**

(1) Die im Folgenden näher beschriebenen Flächen werden als Kernzonen der Biosphäre Bliesgau zu Naturschutzgebieten gemäß § 16 des Saarländischen Naturschutzgesetzes erklärt:

**1. Taubental**, 426 Hektar, in der

**Gemeinde Kirkel**,

**Gemarkung Kirkel-Neuhäusel**,

vollständig Parzellen Nr. 410, 411, 412, 414, 415, 415/2, 416, 417, 417/2, 417/3, 418, 419, 420, 421, 422, 422/2, 423, 424, 424/2, 424/3, 424/4, 424/5, 424/6, 430, 435, 436, 437, 503/3, 1080/2, 1081/8, 1112/2, 1126, 1127, 1128, 1129, 1130, 1131, 1132, 1132/1,

1134, 1135, 1136, 1137/2, 1137/3, 1138, 1138/2, 1139, 1140, 1147, 1148, 1149, 1151, 1152, 1153, 1154, 1155, 1156, 1157, 1157/2, 1157/3, 1158, 1159, 1159/2, 1160, 1160/2, 1161, 1161/2, 1163, 1164, 1165, 1165/2, 1166, 1166/2, 1166/3, 1166/4, 1167, 1167/2, 1167/3, 1167/4, 1168, 1168/2, 1169, 1169/2, 1169/3, 1169/4, 1170, 1172, 1172/2, 1172/3, 1172/4, 1172/5, 1172/6, 1172/8, 1173, 1173/2, 1174, 1174/2, 1174/3, 1174/4, 1174/5, 1174/6, 1174/7, 1174/8, 1174/9, 1176, 1176/2, 1183, 1184, 1185, 1185/2, 1185/4, 1186, 1187,

angeschnitten Parzellen-Nr. 1143, 1171, 1175,

**Gemarkung Limbach**,

vollständig Parzellen-Nr. 3129/2, 3195/5.

**Stadt Blieskastel**,

Gemarkung Lautzkirchen,

vollständig Parzellen-Nr. 1854, 1854/2, 1855, 1859/2,

angeschnitten Parzellen-Nr. 1849/4.

**Stadt Homburg**,

Gemarkung Wörschweiler,

vollständig Parzellen-Nr. 179.

Die Abgrenzung entspricht den Waldabteilungen 5211, 5212, 5218, 5219, 5220, 5221, 5222, 5223, 5224, 5225, 5226, 5227, 5228, 5229.

Diese Kernzone stellt sich als Laubmischwald auf Buntsandstein mit Nadelholzanteilen auf den Höhenlagen dar.

**2. Moorseifers**, 32 Hektar, in der

**Stadt Blieskastel**,

Gemarkung Altheim,

angeschnitten Parzellen-Nr. 5267.

Die Abgrenzung entspricht den Waldabteilungen Nr. 5235 und 5234.

Diese Kernzone stellt sich als Laubwald mit über 100jährigen Buchen- und Eichenbeständen am Übergang von Buntsandstein in Muschelkalk dar.

**3. Kalbenberg Süd**, 31 Hektar, in der

**Gemeinde Gersheim**,

Gemarkung Rubenheim,

angeschnitten Parzellen-Nr. 644/5, 1090/9, 1090/2.

Die Abgrenzung entspricht der Waldabteilung Nr. 5281 (A1, b1, a2, b2).

Diese Kernzone stellt sich als Laubwald mit hohem Eschenanteil und inselartigen Mittelwaldbeständen mit hohem Sukzessionsflächenanteil dar.

**4. Baumbusch**, 150 Hektar, in der

**Gemeinde Gersheim**,

Gemarkung Gersheim,

vollständig Parzellen-Nr. 2229, 2307, 2483/1, 2490/1,

2514/1, 2515/1, 2531/1,

angeschnitten Parzellen-Nr. 2306/13, 2308, 2310, 2311, 2312,

Gemarkung Medelsheim,

vollständig Parzellen-Nr. 968, 1513/3, 1547, 1548/1,

angeschnitten Parzellen-Nr. 967/1, 1510, 1511, 1512,

Gemarkung Niedergailbach,

vollständig Parzellen-Nr. 1720/2, 1720/3, 1721, 1721/2, 1722, 1723/2, 1724.

Diese Kernzone ist seit 1985 auf Teilflächen als Naturwaldzelle ausgewiesen und stellt sich als Laubwald auf Muschelkalk mit ehemaligen Steinbrüchen, inselartigen Mittelwaldbeständen und hohem Höhlenbaumanteil dar.

**5. Pfänderbachtal**, 45 Hektar, in der  
**Stadt Homburg**,

Gemarkung Homburg-Einöd,

vollständig Parzellen-Nr. 989, 989/2, 989/3, 989/4, 991, 994, 1030, 1030/2, 1030/3, 1031, 1107/1, 1110/1, 1500/6, 3150, 3187, 3256/1, 3256/2, 3256/6, 3267, 3268, 3269, 3270, 3271, 3272, 3273, 3274, 3297/1, 3300, 3301, 3302, 3304,

angeschnitten Parzellen-Nr. 3264, 3289, 3306.

Diese Kernzone stellt sich als Laubwald auf Buntsandstein dar.

**6. Kleinblittersdorfer Wald**, 51 Hektar, in der  
**Gemeinde Kleinblittersdorf**,

Gemarkung Kleinblittersdorf,

vollständig Parzellen-Nr. 3, 6, 9, 206,

angeschnitten Parzellen-Nr. 4, 5/1, 8, 10, 11/1, 17, 18, 209/1, 210/1, 220/1, 220/2, 220/4.

Die Abgrenzung entspricht den Waldabteilungen Nr. 1006 (a00, b10, b20, c10, c20, x00), 1007 (b00, x00), 1008 (a00, b00, x10, x20, x30).

Diese Kernzone stellt sich als mittelalter Laubholzbestand dar.

**7. Böckweiler Wald**, 58 Hektar, in der  
**Stadt Blieskastel**,

Gemarkung Breitfurt,

angeschnitten Parzellen-Nr. 3294, 3294/2, 3297.

Die Abgrenzung entspricht den Waldabteilungen 5263 (1, 2, X), 5262 (1 (teilweise), 2, 3, 4), 5261 (b1, b2, X).

Diese Kernzone stellt sich als mittelalter Laubholzbestand auf Muschelkalk mit hohen Ahorn- und Escheanteilen dar.

**8. Lindenfels**, 110 Hektar, in der  
**Stadt Blieskastel**,

Gemarkung Alschbach,

vollständig Parzellen-Nr. 508/3, 509, 510, 605/2, 681, 682, 684, 688/1, 691, 694, 707, 707/2, 708, 708/3, 709, 710, 711, 712, 713, 713/2, 725, 753, 771, 772, 773, 788/1, 790/2, 800, 801, 802, 803/1, 818/1, 819, 820, 821, 823, 827, 827/2, 828, 829, 831, 833/1, 836, 837, 838, 838/3, 839, 839/2, 843, 844, 845, 846,

angeschnitten Parzellen-Nr. 657/2, 670/1, 723/1, 753/18,

Gemarkung Biesingen,

vollständig Parzellen-Nr. 755, 756, 757/2, 758, 759, 760, 761, 762, 763, 764, 765, 766, 767, 768, 769, 770, 771, 772, 776, 778, 779, 780, 781, 782, 783, 792, 793, 794, 795,

angeschnitten Parzellen-Nr. 777, 663/5,

Gemarkung Niederwürzbach,

vollständig Parzellen-Nr. 401/1, 403, 403/2, 404, 405, 406, 406/2, 408/2, 414, 415, 417, 421, 422, 422/4, 423/3, 428, 429, 430, 433, 438/1, 452/3, 454/3, 455/2, 470/1, 477/2, 480/1, 597/7,

angeschnitten Parzelle 447/5,

Gemarkung Lautzkirchen,

vollständig Parzellen-Nr. 1240, 1241, 1242, 1243, 1248/1, 1252/1, 1274, 1279/1, 1297/1, 1300/1, 1309, 1331/1, 1333, 1337, 1338, 1349, 1349/2, 1350/6, 1354/1, 1361/1, 1369, 1370, 1387/3, 1392/3, 1404/1, 1408,

angeschnitten Parzellen-Nr. 1275, 1350/5, 1371/1.

Diese Kernzone stellt sich als Laubwald auf Buntsandstein am Übergang zu Muschelkalk mit hohen Nadelholzanteilen dar.

**9. Ehemaliges Kalkbergwerk**, 76 Hektar, in der  
**Gemeinde Gersheim**,

Gemarkung Gersheim,

vollständig Parzellen-Nr. 1013, 1013/13, 1013/14, 1014, 1014/2, 1014/3, 1015, 1261, 1262/2, 1273/1,

angeschnitten Parzellen-Nr. 928, 1009, 1010/1, 1010/4, 1016, 1017/1, 1221/1, 1221/2, 1239/1, 1278/6, 256/25.

Diese Kernzone stellt sich als Laubmischwald auf Muschelkalk mit hohen Biotopholzanteilen in Hanglage dar.

(2) Die Flächen der Kernzonen sind in den anliegenden Übersichtskarten in ihren Umrissen erkennbar; die genauen Abgrenzungen sind in parzellenscharfen Karten dargestellt. Diese Karten können bei den jeweiligen Gemeinden und beim Ministerium für Umwelt eingesehen werden.

(3) Die Flächen der Kernzonen sollen sich weitestgehend ungestört von menschlichen Nutzungen und Eingriffen urwaldartig entwickeln können. Sie dienen Zwecken des Arten- und Biotopschutzes, insbesondere für Algen, Moose, Flechten, Pilze, Farne, waldgebundene Vögel, Kleinsäuger und Insekten. Als forstliche Dauerversuchsflächen dienen sie der Erforschung der Lebensvorgänge in ungestörten Waldökosystemen.

(4) Die Flächen der Kernzonen zu Abs. 1, Nr. 2, 3, 4, 6 und 9 erfüllen die Kriterien des europäischen Schutzgebietssystems NATURA 2000 gemäß der Richtlinie 92/43/EWG des Rates vom 21. Mai 1992 zur Erhaltung der natürlichen Lebensräume sowie der wildlebenden Tiere und Pflanzen (ABl. EG Nr. L 206 S. 7), zuletzt geändert durch die Richtlinie 97/62/EG vom 27. Oktober 1997 (ABl. EG Nr. L 305 S. 42).

(5) Die Flächen der Kernzonen zu Abs. 1, Nr. 2, 3, 4, 6 und 9 erfüllen die Kriterien als Gebiete von gemeinschaftlicher Bedeutung nach der Richtlinie 79/409 EWG vom 2. April 1979 (ABl. EWG Nr. L 103 /1), zuletzt geändert durch Richtlinie 97/49/EG vom 29. Juli 1997 (ABl. EG Nr. L 223/9) über die Erhaltung der wildlebenden Vogelarten (Europäische Vogelschutzrichtlinie) für Arten nach Anhang I.

§ 4

**Verbote und Regelungen in Kernzonen**

(1) Entsprechend §16 Abs. 2 des Saarländischen Naturschutzgesetzes sind alle Handlungen und Maßnahmen verboten, die auf den Flächen der Kernzonen zu einer Zerstörung, Beschädigung, Veränderung oder zu einer nachhaltigen Störung führen können.

Insbesondere ist verboten:

1. Land- oder forstwirtschaftliche Nutzungen vorzunehmen,
2. Bauliche Anlagen zu errichten, auch solche, die keiner Baugenehmigung bedürfen,
3. Mit motorgetriebenen Fahrzeugen zu fahren,
4. Tiere oder Pflanzen einzubringen, zu entnehmen, zu schädigen oder zu stören,
5. Hunde frei laufen zu lassen,
6. Entwässerungsmaßnahmen vorzunehmen,
7. Flächen der Kernzonen außerhalb der Wege zu betreten.

(2) Die Nutzung rechtmäßig bestehender Wege, Straßen, Leitungen, Gewässer und Einrichtungen ist im Rahmen bestehender Nutzungsrechte und Pachtverträge zulässig.

(3) Verkehrssicherungsmaßnahmen und Arbeiten zur Unterhaltung und Instandsetzung von Anlagen nach Absatz 2 sind ausschließlich in der Zeit vom 15. August bis 1. März zulässig; bei Gefahr im Verzug und bei Unaufschiebbarkeit dürfen Arbeiten in der übrigen Zeit vorgenommen werden.

(4) Die Ausübung der Jagd ist nach § 30 des Saarländischen Jagdgesetzes vom 27. Mai 1998 (Amtsbl. S. 638), zuletzt geändert durch Artikel 3 Abs. 9 des Gesetzes vom 5. April 2006 (Amtsbl. S. 726) in der jeweils geltenden Fassung zulässig.

(5) Erdarbeiten zur Sicherung, wissenschaftlichen Dokumentation und Bergung von Bodendenkmälern nach § 20 des Saarländischen Denkmalschutzgesetzes vom 19. Mai 2004 (Amtsbl. S. 1498) in der jeweils geltenden Fassung sind im Einvernehmen mit der obersten Naturschutzbehörde zulässig.

(6) Die bisher rechtmäßig ausgeübte Wassergewinnung ist zulässig.

§ 5

**Ausnahmen in Kernzonen**

Die oberste Naturschutzbehörde kann im Einzelfall von Verboten nach § 4 für eine bisher rechtmäßig durchgeführte Nutzung oder für Maßnahmen geringen Umfanges Ausnahmen zulassen, wenn dadurch der Schutzzweck gemäß § 3 Abs. 3 nicht beeinträchtigt wird. § 50 des Saarländischen Naturschutzgesetzes bleibt unberührt.

§ 6

**Duldungspflicht in Kernzonen**

Die Eigentümerinnen, Eigentümer und Nutzungsberechtigten von Grundstücken innerhalb der Naturschutzgebiete haben zu dulden, dass

1. die Grenzen des Schutzgebietes durch Aufstellung des amtlichen Schildes „Naturschutzgebiet“ gekennzeichnet werden,
2. in das Liegenschaftskataster der Hinweis „Naturschutzgebiet“ aufgenommen wird.

§ 7

**Ordnungswidrigkeiten in Kernzonen**

Ordnungswidrig nach § 52 Abs. 1 Nr. 4 Saarländisches Naturschutzgesetz handelt, wer auf Flächen der Kernzonen entgegen § 4 Abs. 1 Satz 2

- Nr. 1 land- oder forstwirtschaftliche Nutzung vornimmt,
- Nr. 2 bauliche Anlagen errichtet,
- Nr. 3 mit einem motorgetriebenen Fahrzeug fährt,
- Nr. 4 Tiere und Pflanzen einbringt, entnimmt, schädigt oder stört,
- Nr. 5 Hunde frei laufen lässt,
- Nr. 6 Entwässerungsmaßnahmen vornimmt

oder

Flächen der Kernzonen entgegen § 4 Abs. 1 Satz 2 Nr. 7 außerhalb der Wege betritt.

**Artikel 2**

**Folgeänderungen anderer Verordnungen**

(1) In § 1 Abs. 2 Satz 2 der Verordnung über das Naturschutzgebiet Südlicher Bliessgau/Auf der Lohe vom 26. März 2004 (Amtsbl. S. 786), geändert durch Artikel 7 Abs. 9 der Verordnung vom 24. Januar 2006 (Amtsbl. S. 174), werden nach dem Wort „Hanickel“ die Wörter „sowie die Kernzonen der Biosphäre Bliessgau Nummer 3: **Kalbenberg Süd** auf den Gemarkungen Ballweiler, Rubenheim und Wolfersheim, 31 Hektar, und Nummer 9: **Ehemaliges Kalkbergwerk** auf der Gemarkung Gersheim, 76 Hektar“ angefügt.

(2) In § 1 Abs. 2 der Verordnung über die Naturschutzgebiete „Naturwaldzellen im Saarland“ vom 28. Januar 2000 (Amtsbl. S. 470), zuletzt geändert durch die Verordnung vom 30. Juli 2004 (Amtsbl. S. 1734), wird die NSG-Nr. 96 mit den Angaben „96, **Baumbusch**, 23, Gersheim, 5232“ gestrichen.

**Artikel 3**

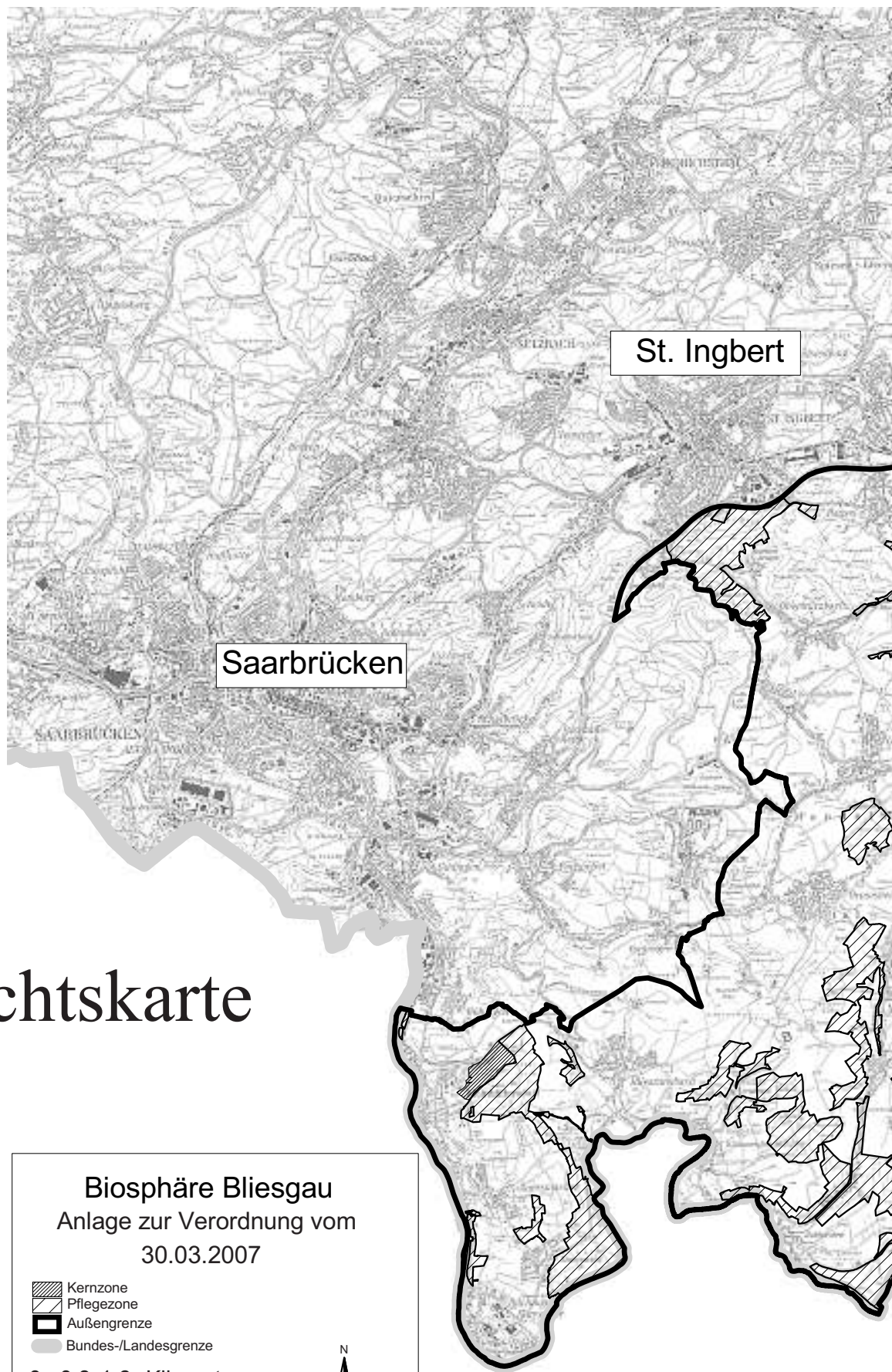
**Inkrafttreten**

Diese Verordnung tritt am Tage nach der Verkündung im Amtsblatt des Saarlandes in Kraft.

Saarbrücken, den 30. März 2007

**Die Regierung des Saarlandes:**

|                   |            |
|-------------------|------------|
| Müller            | Dr. Georgi |
| Jacoby            | Hecken     |
| Rauber            | Schreier   |
| Kramp-Karrenbauer | Mörsdorf   |

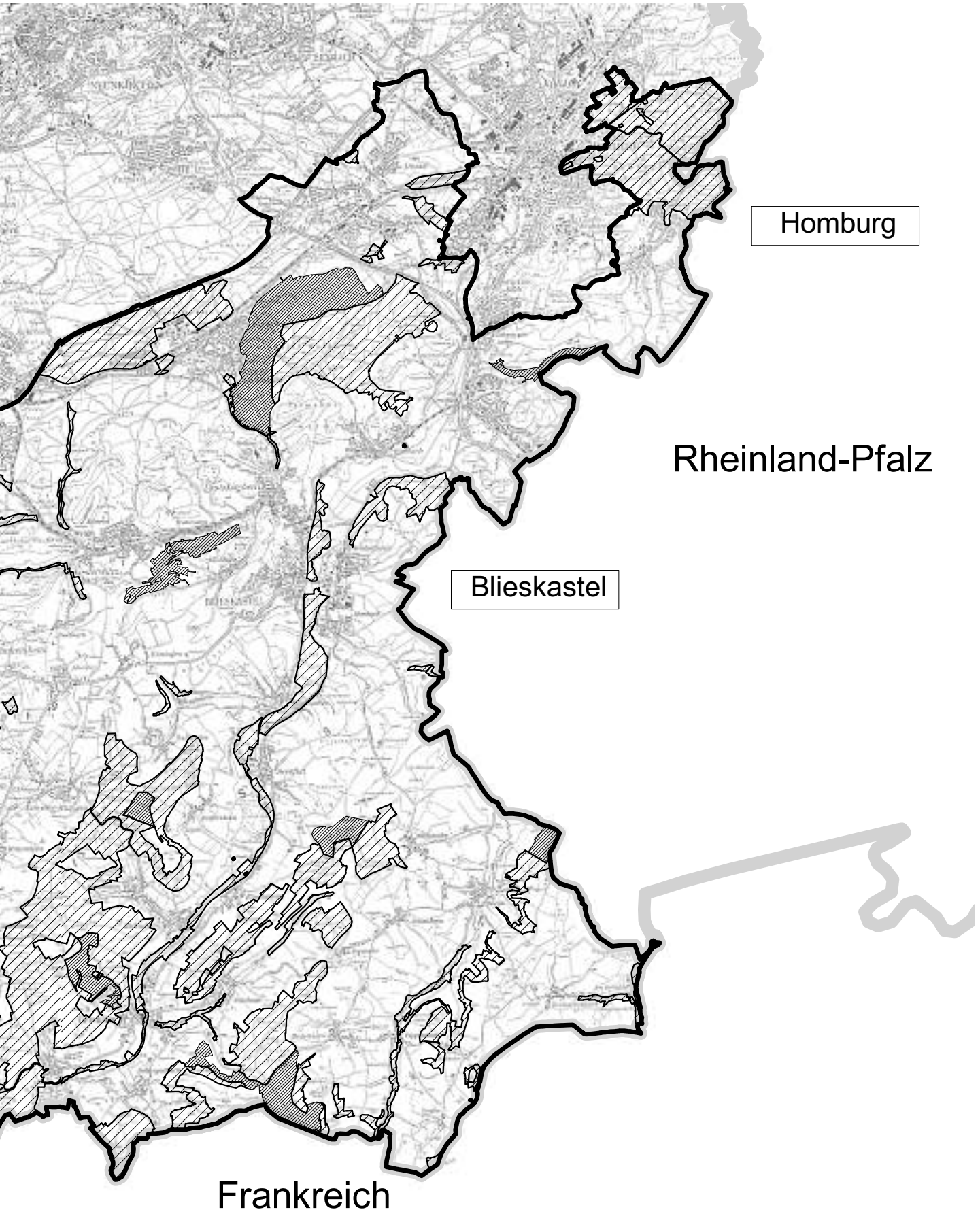


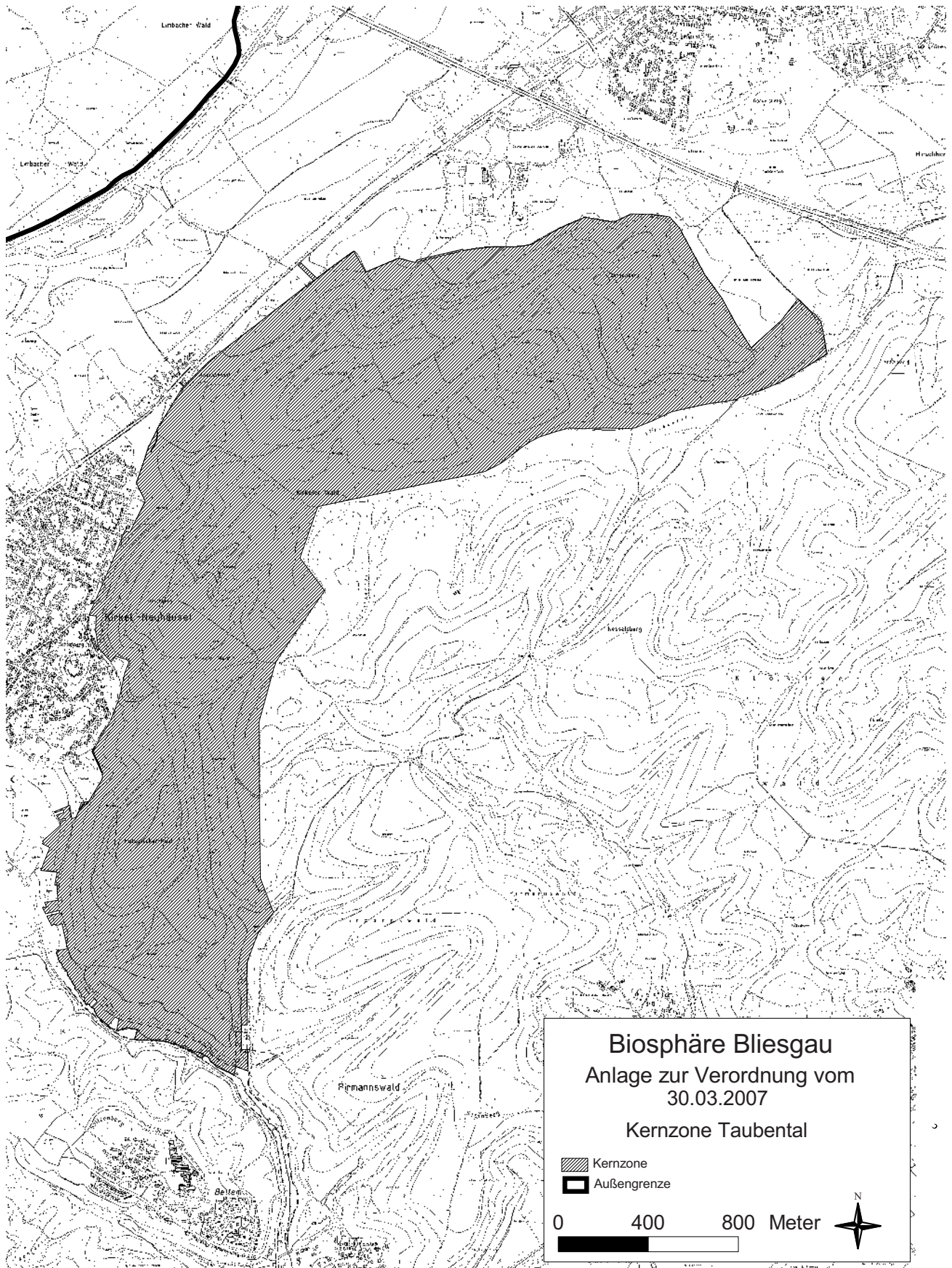
# Übersichtskarte

**Biosphäre Bliesgau**  
Anlage zur Verordnung vom  
30.03.2007

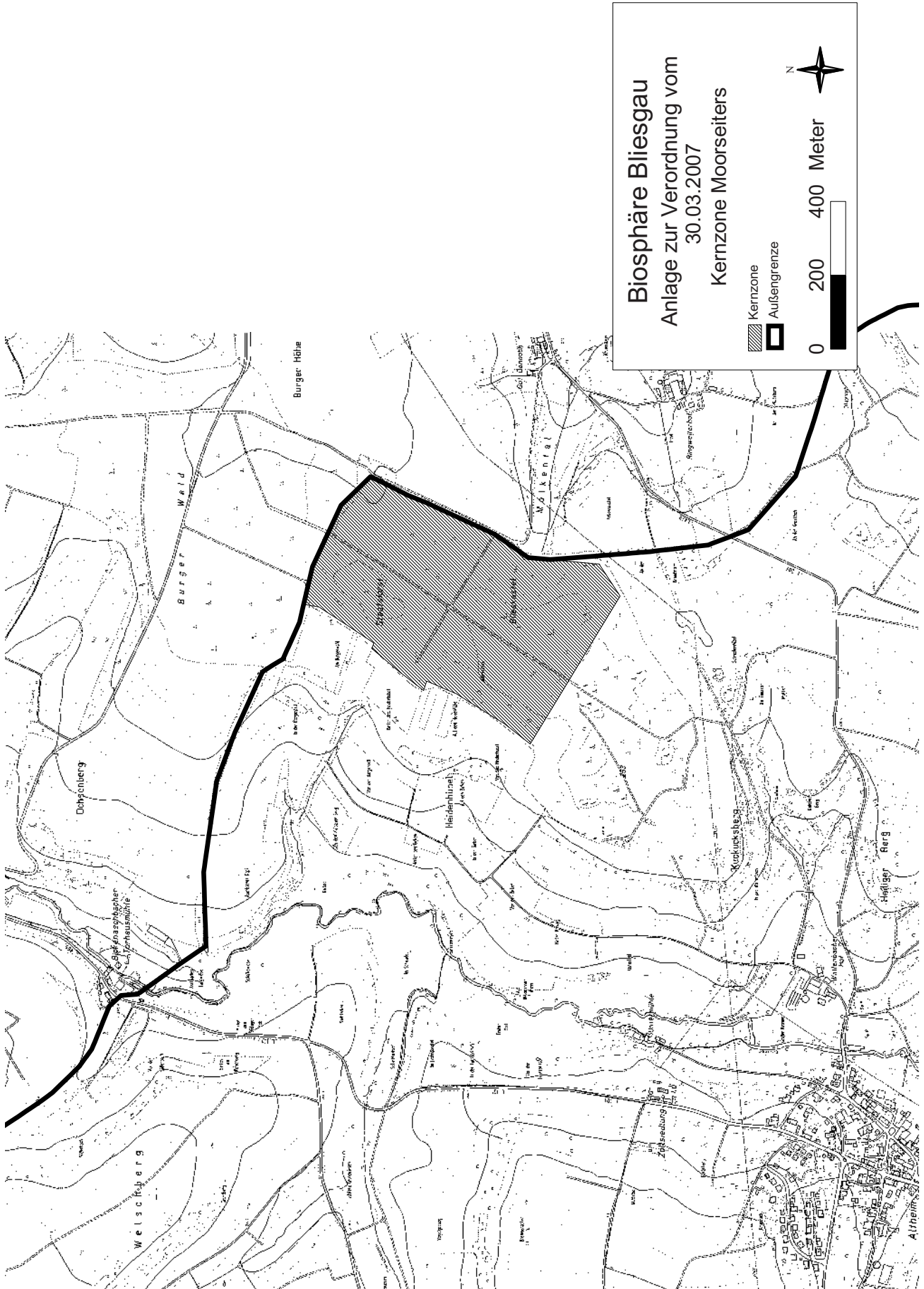
- Kernzone
- Pflegezone
- Außengrenze
- Bundes-/Landesgrenze

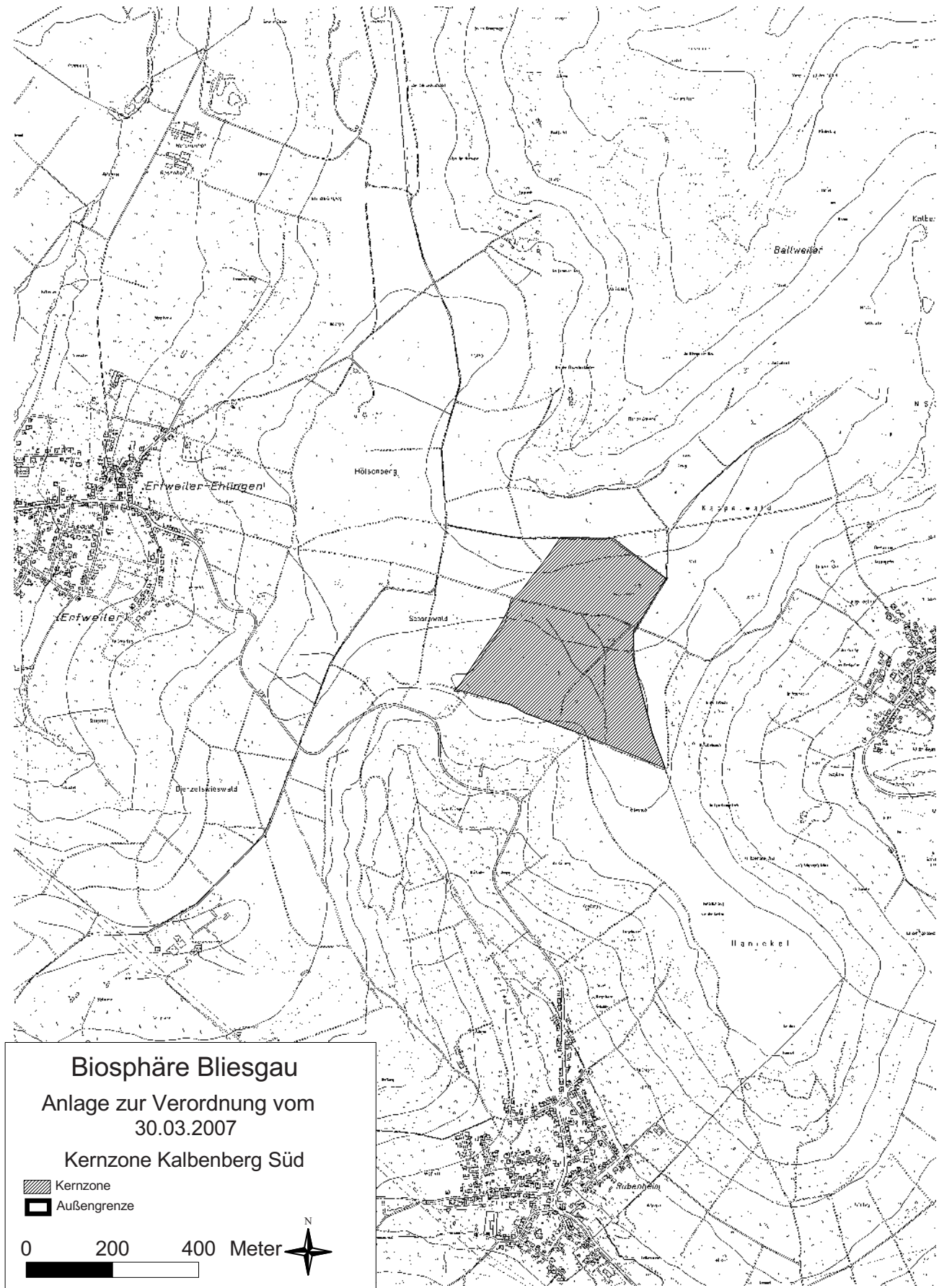
0 0.8 1.6 Kilometer











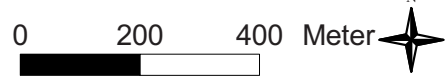


### Biosphäre Bliesgau

Anlage zur Verordnung vom  
30.03.2007

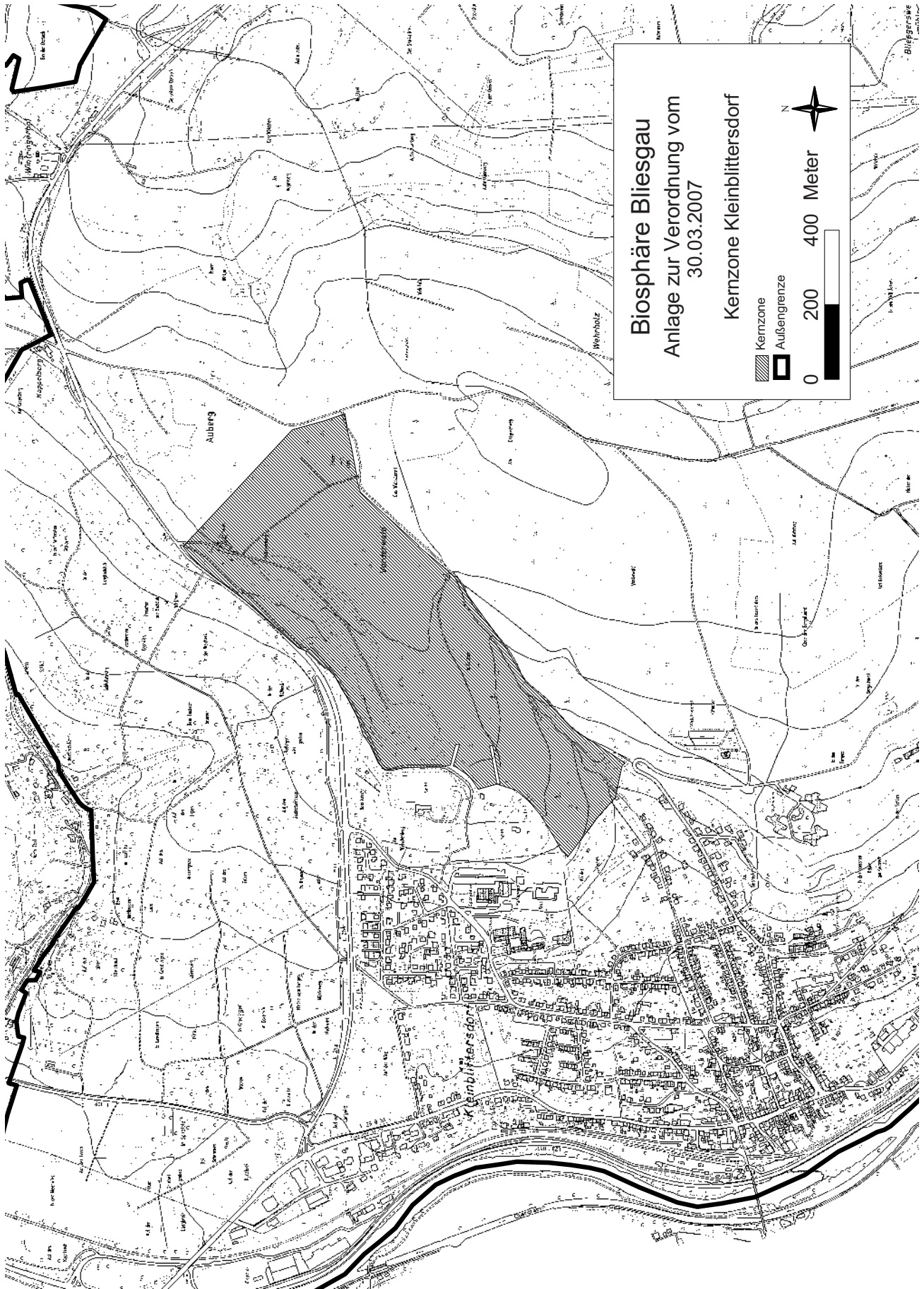
#### Kernzone Kalbenberg Süd

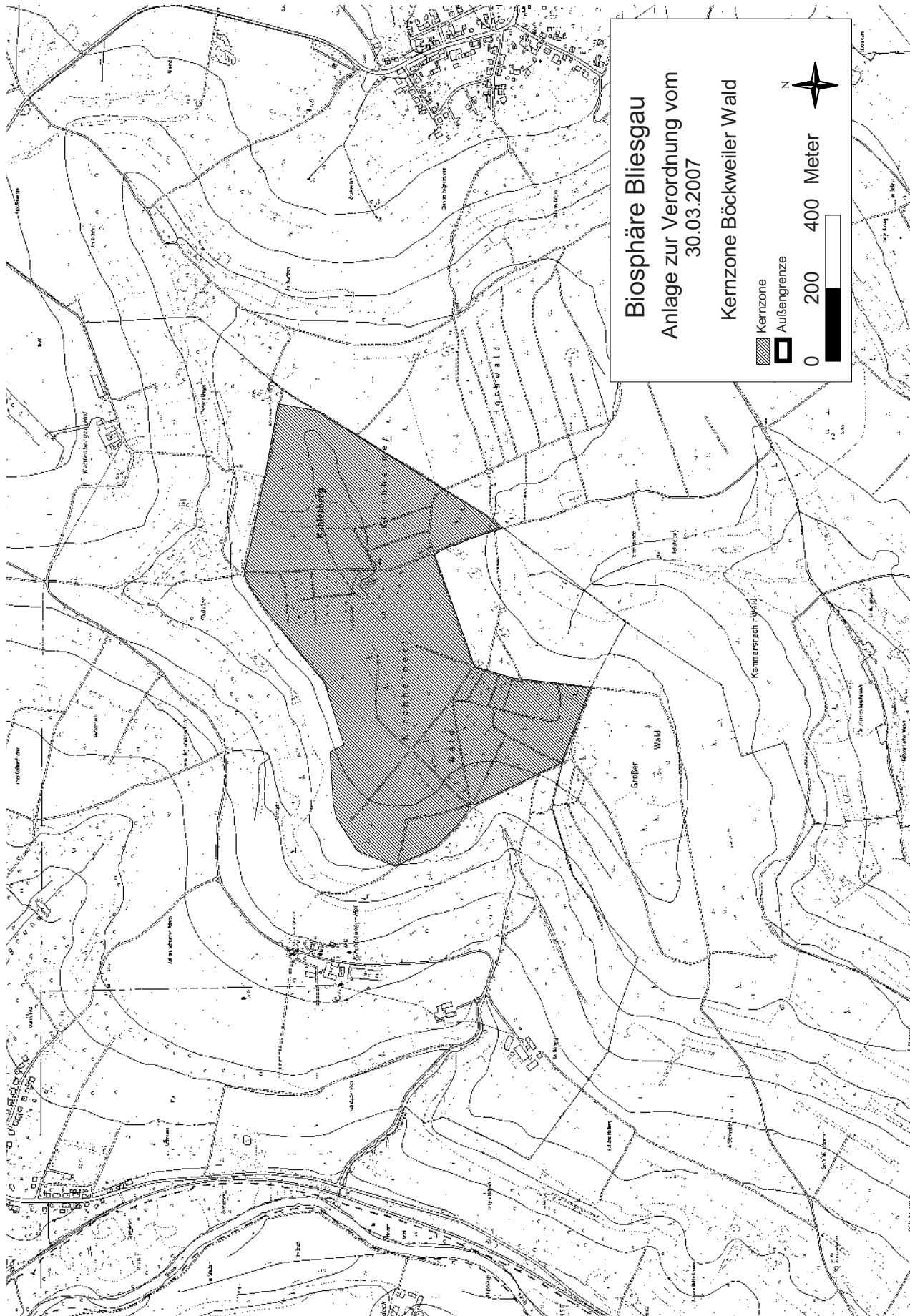
-  Kernzone
-  Außengrenze

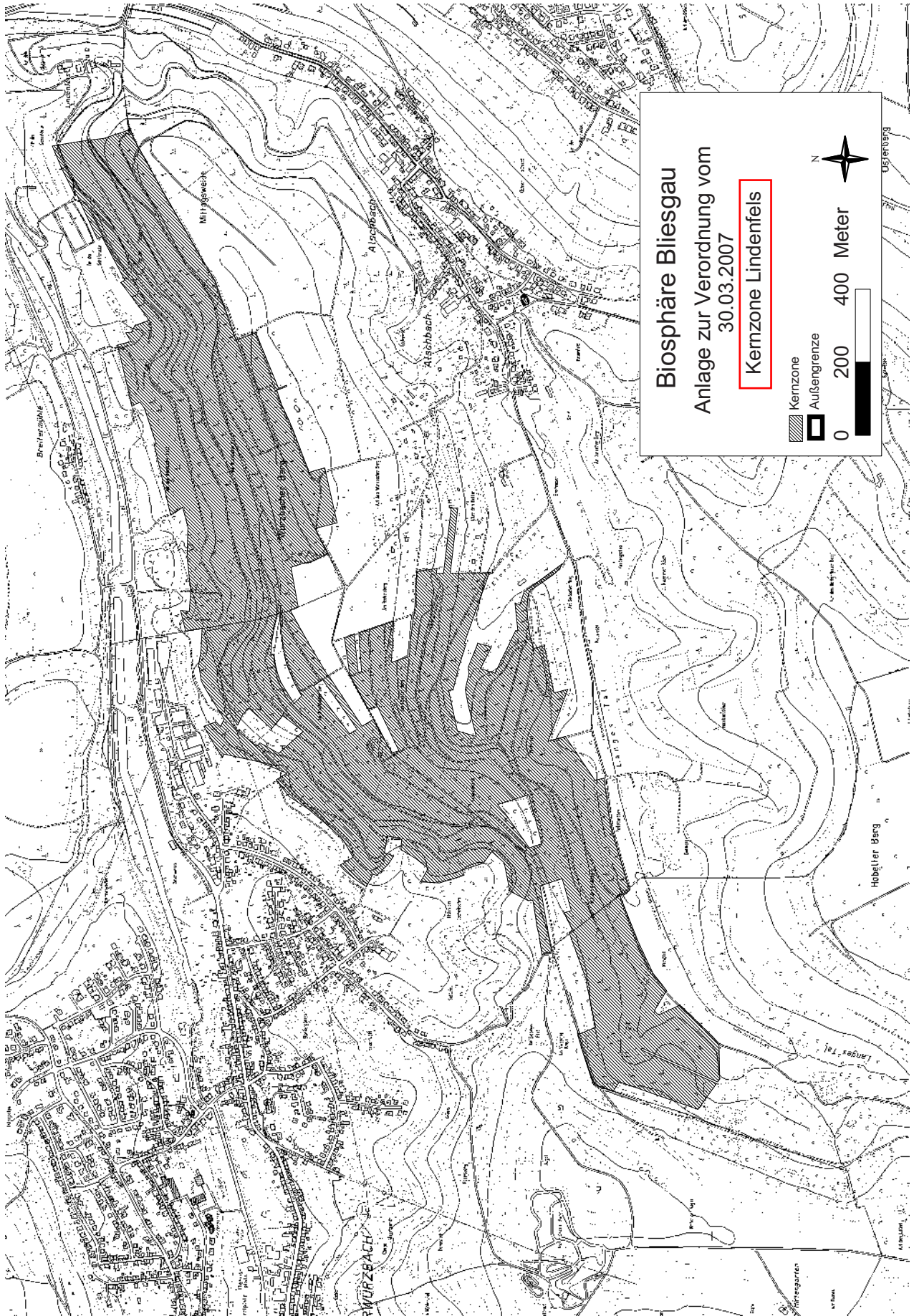


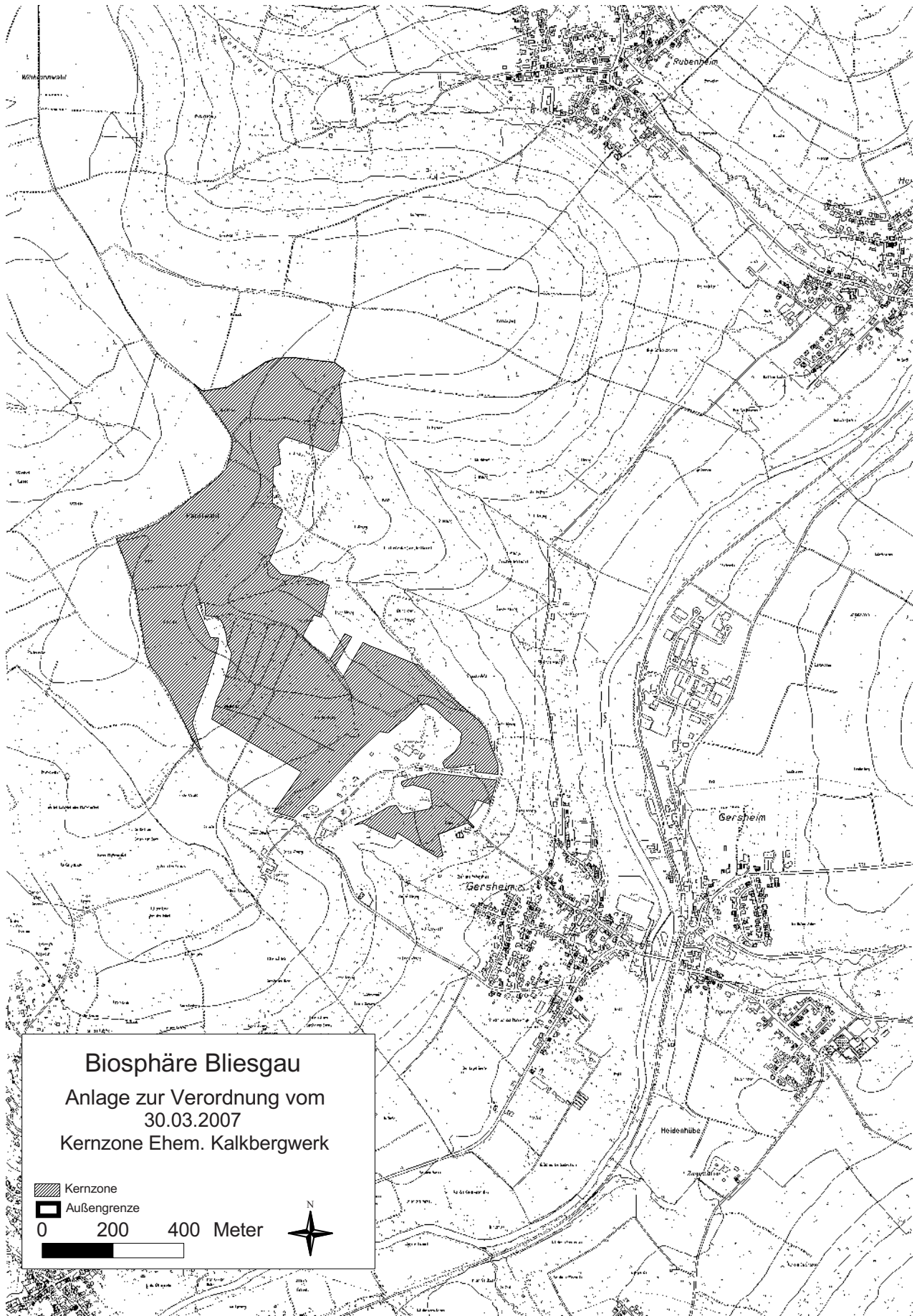
















# Amtsblatt des Saarlandes

Herausgegeben vom Chef der Staatskanzlei

|      |  |        |
|------|--|--------|
| 2008 | Ausgegeben zu Saarbrücken, 9. Oktober 2008 | Nr. 41 |
|------|--|--------|

## Inhalt

|   | Seite |
|---|-------|
| <b>I. Amtliche Texte</b>  |       |
| Verordnung zur Anpassung des Eigenbetriebsrechts an die Einführung des Neuen Kommunalen Rechnungswesens im Saarland. Vom 25. September 2008 .....   | 1618  |
| Erste Verordnung zur Änderung der Verordnung zur Festsetzung des Biosphärenreservats Bliesgau. Vom 16. September 2008 .....   | 1619  |
| Erlass zur Durchführung der Verordnung über die Gewährung von Beihilfen in Krankheits-, Pflege-, Geburts- und Todesfällen (Beihilfeverordnung — BhVO) — Änderung des Erlasses betreffend Aufwendungen für ärztlich verordnete Heilbehandlungen gemäß § 5 Abs. 1 Nr. 8 i. V. m. Abs. 2 BhVO (Aufhebung des Eigenanteils bei Heilbehandlungen) — Az.: ÖD 2 2260-02/7. Vom 17. September 2008 .....                              | 1624  |
| <b>II. Beschlüsse und Bekanntmachungen</b>  |       |
| Veröffentlichung des Maßnahmenprogramms nach § 40 Abs. 2 des Saarländischen Wassergesetzes — Veröffentlichung des Umweltberichts nach Artikel 5 der Richtlinie 2001/42/EG des Europäischen Parlaments und des Rats vom 27. Juni 2001 über die Prüfung der Umweltauswirkungen bestimmter Pläne und Programme in Verbindung mit § 14 des Gesetzes über die Umweltverträglichkeitsprüfung Planungsgebiet „Rechts der Saar“ ..... | 1625  |
| Stellenausschreibungen des Ministeriums für Justiz, Arbeit, Gesundheit und Soziales. Vom 23. September 2008 .....   | 1625  |

**Artikel 2**

**Änderung der Jahresabschlussprüfungsverordnung**

Die Verordnung über die Prüfung des Jahresabschlusses der Eigenbetriebe und sonstigen Unternehmen ohne eigene Rechtspersönlichkeit mit Sonderrechnung (Jahresabschlussprüfungsverordnung) in der Fassung der Bekanntmachung vom 22. Dezember 1999 (Amtsbl. 2000 S. 156), geändert durch die Verordnung vom 24. Januar 2006 (Amtsbl. S. 174), wird wie folgt geändert:

1. § 2 wird wie folgt geändert:
  - a) Die Überschrift wird wie folgt gefasst:  
„Abschlussprüferinnen, Abschlussprüfer“
  - b) In Absatz 1 werden die Wörter „Wirtschaftsprüferin oder einen Wirtschaftsprüfer oder eine Wirtschaftsprüfungsgesellschaft“ durch die Wörter „Abschlussprüferin oder einen Abschlussprüfer“ ersetzt.
  - c) Absatz 2 wird wie folgt gefasst:  
„(2) Eine Abschlussprüferin oder ein Abschlussprüfer darf nicht beauftragt werden, wenn Gründe vorliegen, nach denen die Besorgnis der Befangenheit besteht. § 319 Abs. 2 bis 4 des Handelsgesetzbuches gilt entsprechend.“
  - d) In Absatz 4 werden die Wörter „Wirtschaftsprüferin oder der Wirtschaftsprüfer“ durch die Wörter „Abschlussprüferin oder der Abschlussprüfer“ ersetzt.
2. § 3 wird wie folgt geändert:
  - a) Absatz 1 wird wie folgt geändert:
    - aa) In Satz 1 werden die Wörter „Wirtschaftsprüferin oder den Wirtschaftsprüfer“ durch die Wörter „Abschlussprüferin oder den Abschlussprüfer“ ersetzt.
    - bb) In Satz 2 werden die Wörter „Wirtschaftsprüferin oder dem Wirtschaftsprüfer“ durch die Wörter „Abschlussprüferin oder dem Abschlussprüfer“ ersetzt.
  - b) In den Absätzen 2 und 3 werden die Wörter „Wirtschaftsprüferin oder der Wirtschaftsprüfer“ jeweils durch die Wörter „Abschlussprüferin oder der Abschlussprüfer“ ersetzt.
  - c) Absatz 4 Satz 2 wird wie folgt gefasst:  
„Das Landesverwaltungsamt kann an der Schlussbesprechung teilnehmen; es ist rechtzeitig unter Übersendung des Entwurfs des Prüfungsberichts über Ort und Zeitpunkt der Schlussbesprechung zu unterrichten.“
3. In § 4 werden die Wörter „Wirtschaftsprüferin oder der Wirtschaftsprüfer“ jeweils durch die Wörter „Abschlussprüferin oder der Abschlussprüfer“ ersetzt.
4. § 5 wird aufgehoben.

5. § 6 wird wie folgt geändert:
  - a) Die Überschrift wird wie folgt gefasst:  
„Inkrafttreten, Außerkrafttreten“
  - b) Nach dem Wort „Kraft“ werden die Wörter „und mit Ablauf des 31. Dezember 2010 außer Kraft“ eingefügt.

**Artikel 3**

**Übergangsregelung**

Auf Eigenbetriebe von Gemeinden, die ihre Buchführung noch nicht auf die doppelte Buchführung gemäß Art. 1 des Gesetzes zur Einführung des Neuen Kommunalen Rechnungswesens im Saarland umgestellt haben, finden die Vorschriften der Eigenbetriebsverordnung und der Jahresabschlussprüfungsverordnung in der bis zum Inkrafttreten dieser Verordnung geltenden Fassung weiterhin Anwendung.

**Artikel 4**

**Neubekanntmachung**

Das Ministerium für Inneres und Sport kann den Wortlaut der Eigenbetriebsverordnung und der Jahresabschlussprüfungsverordnung in der vom Inkrafttreten dieser Verordnung an geltenden Fassung im Amtsblatt des Saarlandes bekannt machen.

**Artikel 5**

**Inkrafttreten, Außerkrafttreten**

Diese Verordnung tritt mit Wirkung vom 1. Januar 2008 in Kraft und mit Ablauf des 31. Dezember 2010 außer Kraft.

Saarbrücken, den 25. September 2008

**Der Minister für Inneres und Sport**

Meiser

374 **Erste Verordnung zur Änderung der Verordnung zur Festsetzung des Biosphärenreservats Bliesgau**

Vom 16. September 2008

Auf Grund des § 10 Abs. 1 des Saarländischen Naturschutzgesetzes vom 5. April 2006 (Amtsbl. S. 726), geändert durch Artikel 10 Abs. 23 des Gesetzes vom 21. November 2007 (Amtsbl. S. 2393) verordnet die Landesregierung hinsichtlich Artikel 1 Nr. 1, 2 und 3 sowie Artikel 2;

auf Grund des § 20 Abs. 1 Satz 1 des Saarländischen Naturschutzgesetzes verordnet das Ministerium für Umwelt hinsichtlich Artikel 1 Nr. 4:

**Artikel 1**

Die Verordnung zur Festsetzung des Biosphärenreservats Bliesgau vom 30. März 2007 (Amtsbl. S. 874) wird wie folgt geändert:

## 1. § 2 wird wie folgt geändert:

## a) Absatz 1 wird wie folgt geändert:

## aa) Satz 1 wird wie folgt gefasst:

„Die Städte und Gemeinden

1. **Blieskastel,**
2. **Gersheim,**
3. **Kirkel,**
4. **Kleinblittersdorf,**
5. **Mandelbachtal und**
6. **St. Ingbert**

sowie von der Stadt Homburg die Stadtteile **Kirrborg, Einöd** und **Wörschweiler** gehören **vollständig** zur Biosphäre Bliesgau.“

## bb) Satz 3 wird aufgehoben.

## b) In Absatz 2 wird Satz 2 wie folgt gefasst:

„Die Biosphäre Bliesgau umfasst eine Fläche von **36.152 Hektar**; davon werden insgesamt 1.107 Hektar als Kernzonen festgesetzt und 7.033 Hektar als Pflegezonen dargestellt.“

## 2. § 3 wird wie folgt geändert:

## a) Absatz 1 Nr. 8 wird wie folgt gefasst:

„8. **Lindenfels**, 113 Hektar, in der **Stadt Blieskastel**,  
Gemarkung Alschbach,

vollständig die Parzellen-Nr. 508/3, 509, 510, 605/2, 681, 682, 684, 688/1, 691, 694, 707, 707/2, 708, 708/3, 709, 710, 711, 712, 713, 713/2, 723/1, 725, 753, 762/2, 771, 772, 773, 788/1, 790/2, 800, 801, 802, 803/1, 818/1, 819, 820, 821, 823, 827, 827/2, 828, 829, 831, 833/1, 836, 837, 838, 838/3, 839, 839/2, 843, 844, 845, 846;

angeschnitten die Parzellen-Nr. 657/2, 670/1, 753/18.

Gemarkung Biesingen,

vollständig die Parzellen-Nr. 755, 756, 757/2, 758, 759, 760, 761, 762, 763, 764, 765, 766, 767, 768, 769, 770, 771, 772, 776, 778, 779, 780, 781, 782, 783, 792, 793, 794, 795;

angeschnitten die Parzellen-Nr. 777, 663/5.

Gemarkung Niederwürzbach,

vollständig die Parzellen-Nr. 397, 397/4, 401/1, 403, 403/2, 404, 405, 406, 406/2, 408/2, 414, 415, 417, 421, 422, 422/4, 423/3, 428, 429, 430, 433, 438/1, 452/3, 454/3, 454/5, 455/2, 470/1, 477/2, 480/1, 597/7;

angeschnitten die Parzelle-Nr. 447/5.

Gemarkung Lautzkirchen,

vollständig die Parzellen-Nr. 1223, 1225/1, 1227/1, 1229, 1240, 1241, 1242, 1243, 1252/1, 1274, 1279/1, 1297/1, 1300/1, 1309, 1331/1, 1333, 1337, 1338, 1349, 1349/2, 1350/6, 1354/1, 1361/1, 1369, 1370, 1387/3, 1392/3, 1404/1, 1408;

angeschnitten die Parzellen-Nr. 1248/1, 1275, 1350/5, 1371/1.

Diese Kernzone stellt sich als Laubwald auf Buntsandstein am Übergang zu Muschelkalk mit hohen Nadelholzanteilen dar.“

## b) Absatz 3 wird wie folgt gefasst:

„(3) Die Kernzonen sollen sich weitestgehend ungestört von menschlichen Nutzungen und Eingriffen urwaldartig entwickeln können. Sie dienen Zwecken des Arten- und Biotopschutzes, insbesondere für Algen, Moose, Flechten, Pilze, Farne, waldbundene Vögel, Kleinsäuger und Insekten. Als forstliche Dauerbeobachtungsflächen dienen sie der Erforschung der Lebensvorgänge in ungestörten Waldökosystemen.“

## 3. Nach § 3 wird folgender § 3 a eingefügt:

## „§ 3 a

**Weitere Kernzonen**

(1) Die im Folgenden näher beschriebenen Flächen werden als weitere Kernzonen der Biosphäre Bliesgau zu Naturschutzgebieten gemäß § 16 des Saarländischen Naturschutzgesetzes erklärt:

1. **In den Drecklöchern**, 23 Hektar, in der**Stadt Blieskastel**,

Gemarkung Lautzkirchen,

angeschnitten die Parzelle Nr. 1860.

Diese Kernzone, eine Teilfläche der Waldabteilung 14, stellt sich als mittel alter Buchen-Eichen-Nadel-Mischbestand auf Buntsandstein mit einzelnen alten Baumgruppen in Hanglage dar.

2. **Oberwürzbach-Hirschentäl**, 98 Hektar, in der**Stadt St. Ingbert**,

Gemarkung Oberwürzbach,

vollständig die Parzellen Nr. 838, 839, 839/2,

angeschnitten die Parzellen Nr. 794, 795/4, 796/50, 841/2, 7413/6, 7414, 7420, 7422/5, 7423.

Diese Kernzone stellt sich als mittel alter Buchen-Eichen-Mischbestand auf Buntsandstein mit einzelnen alten Baumgruppen in Hanglage dar.

(2) Die Kernzonen „Lindenfels“, „In den Drecklöchern“ und „Oberwürzbach-Hirschentäl“ sind in den anliegenden Übersichtskarten dargestellt. Die parzellengenauen Karten können im Ministerium für Umwelt und bei den Gemeinden, in deren Gebiet die jeweilige Kernzone liegt, eingesehen werden.“

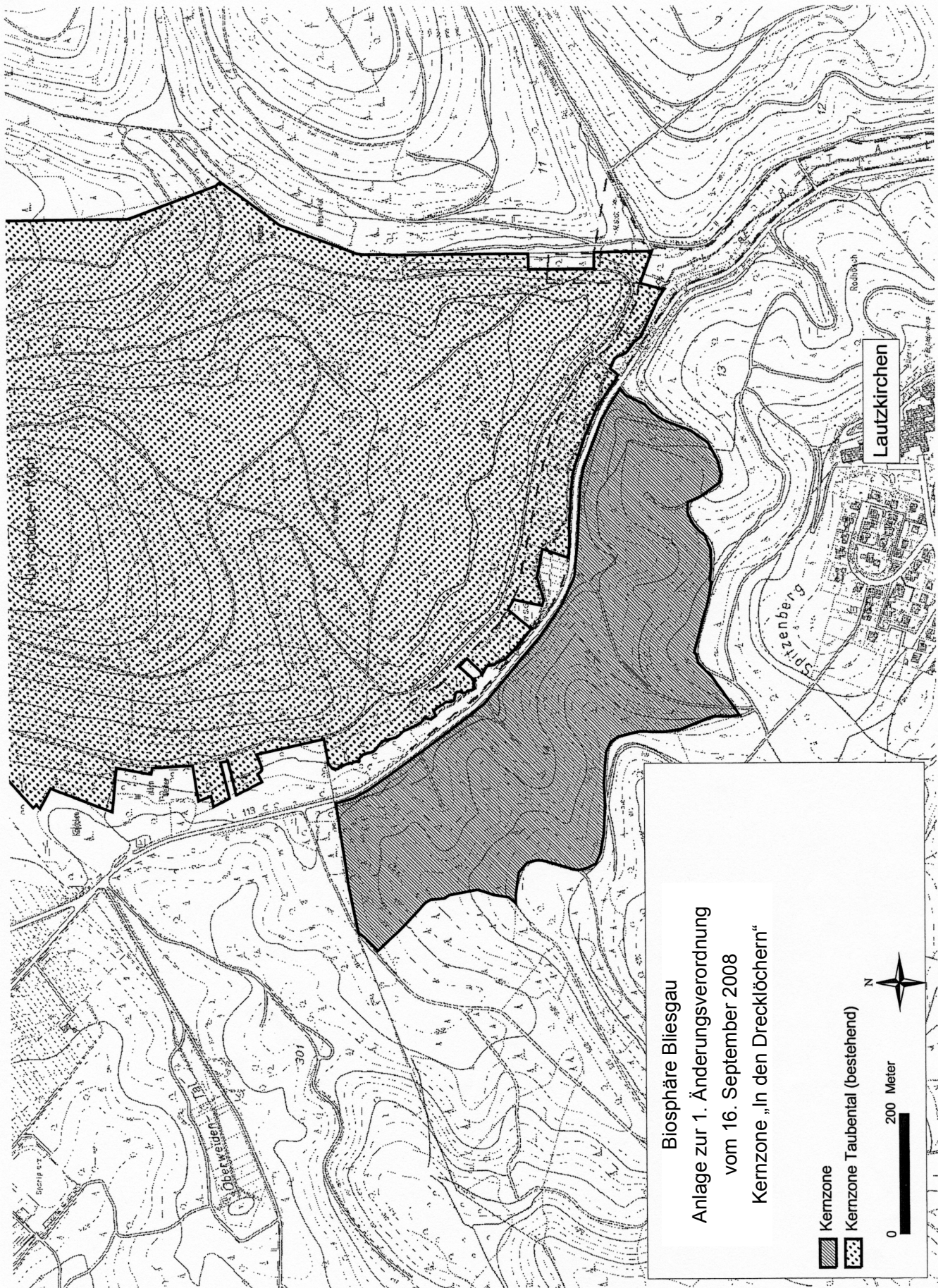
**Artikel 2**

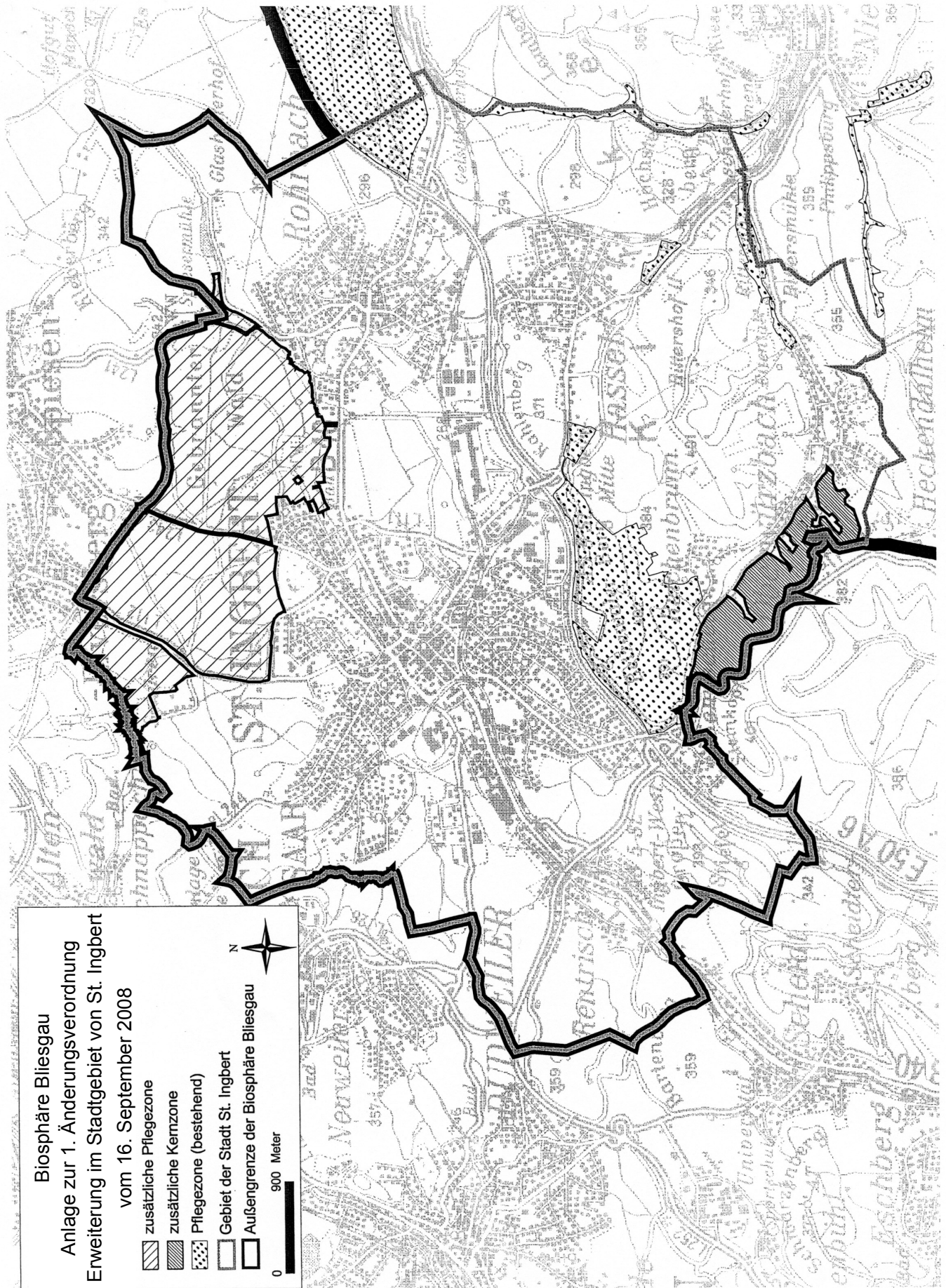
Diese Verordnung tritt am Tage nach der Verkündung im Amtsblatt des Saarlandes in Kraft.

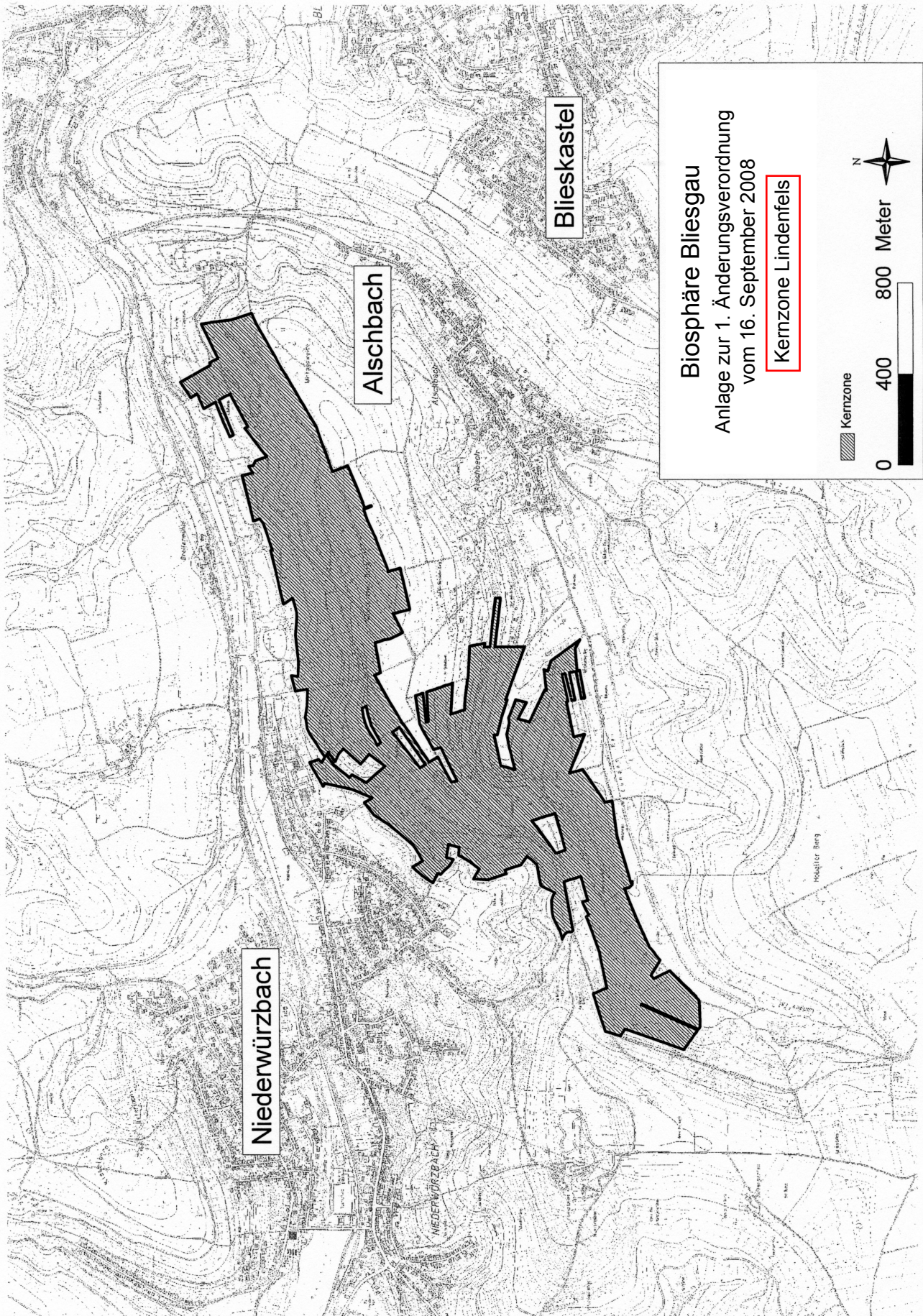
Saarbrücken, den 16. September 2008

**Die Regierung des Saarlandes**

|        |                   |
|--------|-------------------|
| Müller | Rippel            |
| Jacoby | Prof. Dr. Vigener |
| Rauber | Kramp-Karrenbauer |
| Meiser | Mörsdorf          |









# Amtsblatt des Saarlandes

Herausgegeben vom Chef der Staatskanzlei

## Teil I

|      |   |        |
|------|---|--------|
| 2009 | Ausgegeben zu Saarbrücken, 3. Dezember 2009 | Nr. 48 |
|------|---|--------|

### Wichtiger Hinweis!

Gemäß Bekanntmachung vom 30. Oktober 2009 (Amtsbl. S. 1710) in Verbindung mit § 8 Satz 4 des Amtsblattgesetzes vom 11. Februar 2009 (Amtsbl. S. 1215) wurde das Amtsblatt des Saarlandes am 3. Dezember 2009 auf das Amtsblatt Teil I und Teil II umgestellt.

Gesetze und Rechtsverordnungen, Staatsverträge und Abkommen, Bekanntmachungen in Bezug auf Gesetze und Rechtsverordnungen, alle sonstigen nach der Verfassung des Saarlandes erforderlichen Bekanntmachungen sowie die veröffentlichungspflichtigen Entscheidungsformeln des Verfassungsgerichtshofes des Saarlandes werden seitdem ausschließlich und rechtverbindlich in einer amtlichen Online-Teilausgabe des Amtsblattes (Amtsblatt Teil I) im Verkündungsportal des Saarlandes im Internet veröffentlicht.

Amtliche Fassung für das Amtsblatt Teil I ist damit nur noch die elektronische Ausgabe dieses Amtsblatt-Teils, welche im Verkündungsportal des Saarlandes unter [www.amtsblatt.saarland.de](http://www.amtsblatt.saarland.de) abgerufen werden kann.

Die Übersendung des Amtsblattes Teil I in der hier vorliegenden Papierform hat lediglich nachrichtlichen Charakter und wird nur noch für eine Übergangszeit bis Ende dieses Jahres fortgeführt.

Nach diesem Zeitpunkt wird allein das Amtsblatt Teil II weiter in Papierform erscheinen. Beim Amtsblatt Teil II hat die Papierausgabe amtlichen Charakter. Die Wiedergabe dieses Amtsblatt-Teils im Verkündungsportal erfolgt lediglich nachrichtlich.

### Bitte beachten!

#### Amtsblatt Teil I:

Der letzte Erscheinungstermin des Amtsblattes Teil I für das Jahr 2009 ist der **23. Dezember 2009**. Annahmeschluss für Texte, die an diesem Termin erscheinen sollen, ist der **16. Dezember 2009 (Mittwoch, 14.00 Uhr)**.

Der erste Erscheinungstermin des Amtsblattes Teil I für das Jahr 2010 ist der **14. Januar 2010**. Annahmeschluss für Texte, die an diesem Termin erscheinen sollen, ist der **6. Januar 2010 (Mittwoch, 12.00 Uhr)**.

## Inhalt

Seite

### A. Amtliche Texte

|  |      |
|--|------|
| Verordnung zur Änderung der Verordnung über die Gewährung von Mehrarbeitsvergütung für Beamte. Vom 24. November 2009 ..... | 1814 |
| Verordnung zur Änderung der Verordnung zur Festsetzung des Biosphärenreservates Bliesgau. Vom 30. Oktober 2009 .....       | 1815 |

# A. Amtliche Texte

## Verordnungen

### 1 **Verordnung zur Änderung der Verordnung über die Gewährung von Mehrarbeitsvergütung für Beamte**

Vom 24. November 2009

Auf Grund des § 1 Absatz 3 Satz 1 des Saarländischen Besoldungsgesetzes in der Fassung der Bekanntmachung vom 10. Januar 1989 (Amtsbl. S. 301), zuletzt geändert durch Gesetz vom 1. Juli 2009 (Amtsbl. S. 1138), in Verbindung mit § 48 Absatz 1 des mit Gesetz vom 1. Oktober 2008 (Amtsbl. S. 1755) in Landesrecht übergeleiteten Bundesbesoldungsgesetzes, geändert durch Gesetz vom 1. Juli 2009 (Amtsbl. S. 1138), verordnet die Landesregierung:

#### Artikel 1

Die mit Gesetz vom 1. Dezember 2008 (Amtsbl. S. 1755) in Landesrecht übergeleitete Verordnung über die Gewährung von Mehrarbeitsvergütung für Beamte in der Fassung der Bekanntmachung vom 3. Dezember 1998 (BGBl. I S. 3494), zuletzt geändert durch Gesetz vom 9. November 2004 (BGBl. I S. 2774), wird wie folgt geändert:

1. In § 3 Absatz 1 Nummer 2 werden die Wörter „fünf Stunden“ durch die Wörter „ein Achtel der individuellen wöchentlichen Arbeitszeit“ ersetzt.
2. Nach § 4 wird folgender § 4a eingefügt:

„§ 4a

Teilzeitbeschäftigte Beamte erhalten eine Mehrarbeitsvergütung nach Maßgabe der folgenden Bestimmungen:

1. Soweit für angeordnete oder genehmigte Mehrarbeit Dienstbefreiung nach § 78 Absatz 3 des Saarländischen Beamtengesetzes

zu gewähren wäre und diese aus zwingenden dienstlichen Gründen nicht möglich ist, erhält der Beamte für jede Mehrarbeitsstunde den auf eine Stunde entfallenden Anteil der Bezüge eines entsprechenden Beamten mit regelmäßiger wöchentlicher Arbeitszeit, mindestens jedoch den Vergütungssatz nach § 4. Über die regelmäßige wöchentliche Arbeitszeit hinausgehende Mehrarbeitsstunden werden nach § 4 vergütet.

2. Zur Ermittlung des auf eine Stunde entfallenden Anteils der Bezüge sind die monatlichen Bezüge eines entsprechenden Beamten mit regelmäßiger wöchentlicher Arbeitszeit durch das 4,348-fache der Arbeitszeit des entsprechenden Beamten mit regelmäßiger wöchentlicher Arbeitszeit zu teilen.
3. Zu den Bezügen im Sinne der Nummer 2 gehören
  - a) das Grundgehalt,
  - b) der Familienzuschlag,
  - c) Amts- und Stellenzulagen,
  - d) die Besondere Zulage nach § 3 c des Saarländischen Besoldungsgesetzes,
  - e) die Zulagen nach §§ 20 bis 22 der mit Gesetz vom 1. Oktober 2008 (Amtsbl. S. 1755) in Landesrecht übergeleiteten Erbschwerniszulagenverordnung,
  - f) Ausgleichs- und Überleitungszulagen.“
3. § 5 wird wie folgt geändert:
  - a) Nach der Angabe „§§ 3, 4 Abs. 1 und 2“ werden die Wörter „und § 4a“ eingefügt.
  - b) Absatz 2 erhält folgende Fassung:
 

„(2) Bei Mehrarbeit im Schuldienst gelten bei Anwendung des § 3 Absatz 2 24 Unterrichtsstunden als 40 Mehrarbeitsstunden.“
4. § 8 erhält folgende Fassung:
 

„Die Verordnung tritt am 31. Dezember 2015 außer Kraft.“



**Artikel 2**

Die Verordnung tritt mit Wirkung vom 1. September 2009 in Kraft.

Saarbrücken, den 24. November 2009

**Die Regierung des Saarlandes**

|                   |              |
|-------------------|--------------|
| Müller            | Dr. Hartmann |
| Rauber            | Weisweiler   |
| Jacoby            | Kessler      |
| Toscani           | Dr. Peter    |
| Kramp-Karrenbauer |              |

**Artikel 1**

§ 3 Absatz 1 Nr. 8 der Verordnung zur Festsetzung des Biosphärenreservates Bliesgau vom 30. März 2007 (Amtsbl. S. 874), geändert durch Verordnung vom 16. September 2008 (Amtsbl. S. 1619), wird bezüglich der Grundstücke der **Kernzone Lindenfels** in der Stadt Blieskastel, Gemarkung Alschbach, wie folgt geändert:

Es entfallen die Parzellen-Nr. 827/2, 828 und 846; die angeschnittene Parzelle-Nr. 670/1 wird bezüglich des Zuschnitts der in der Kernzone liegenden Teilflächen wie in der anliegenden Karte dargestellt geändert.

**Artikel 2**

Diese Verordnung tritt am Tage nach der Verkündung im Amtsblatt des Saarlandes in Kraft.

Saarbrücken, den 30. Oktober 2009

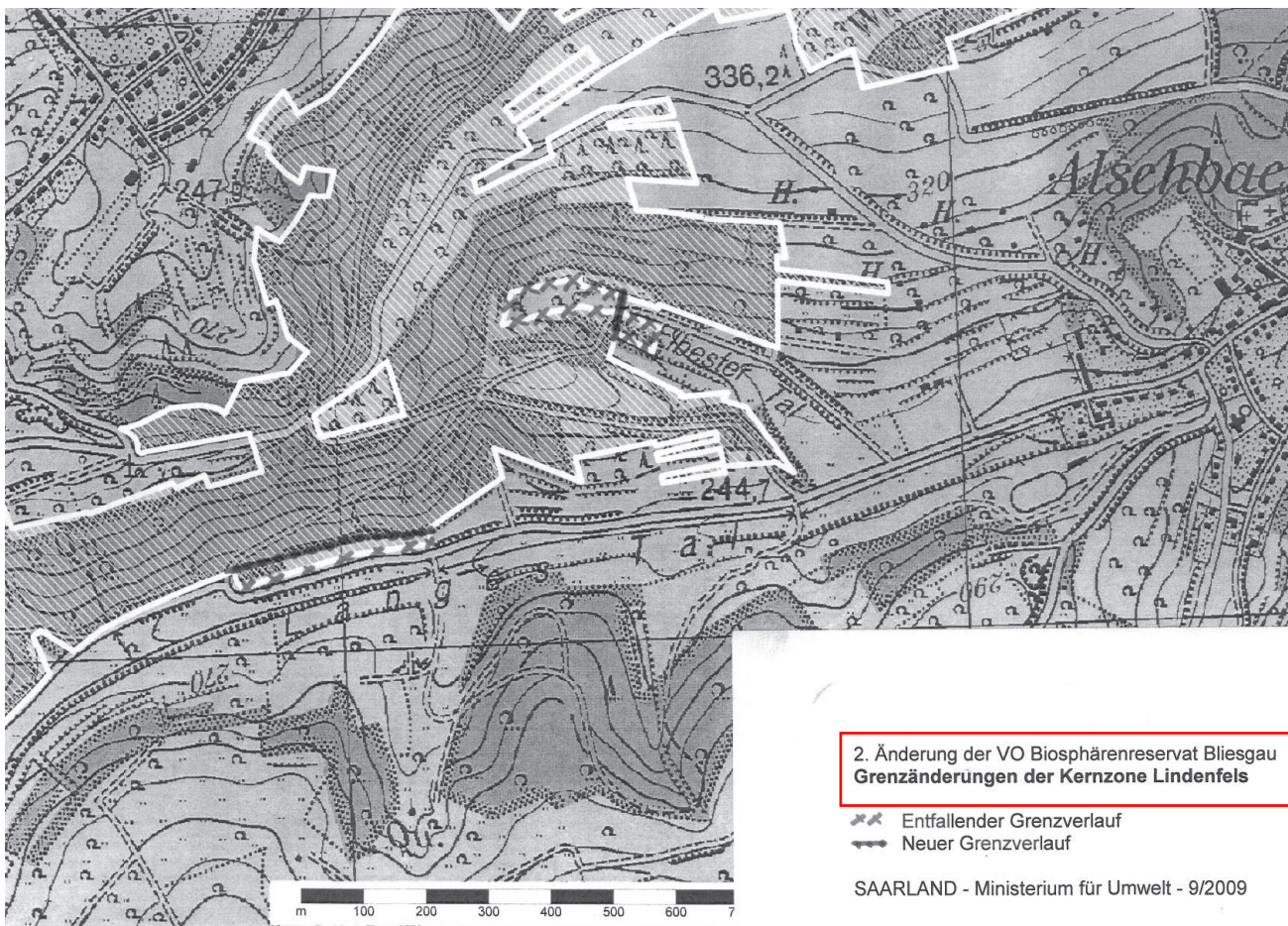
**Die Regierung des Saarlandes**

|        |                   |
|--------|-------------------|
| Müller | Rippel            |
| Jacoby | Prof. Dr. Vigener |
| Rauber | Kramp-Karrenbauer |
| Meiser | Mörsdorf          |

2 **Verordnung zur Änderung der Verordnung zur Festsetzung des Biosphärenreservates Bliesgau**

Vom 30. Oktober 2009

Auf Grund des § 10 Absatz 1 des Saarländischen Naturschutzgesetzes vom 5. April 2006 (Amtsbl. S. 726), zuletzt geändert durch Artikel 3 des Gesetzes vom 28. Oktober 2008 (Amtsbl. 2009 S. 3), verordnet die Landesregierung:



2. Änderung der VO Biosphärenreservat Bliesgau  
**Grenzänderungen der Kernzone Lindenfels**

- Entfallender Grenzverlauf
- Neuer Grenzverlauf